

สถานการณ์ผู้ป่วยจิตเวชที่มีความเสี่ยงสูงต่อการก่อความรุนแรง

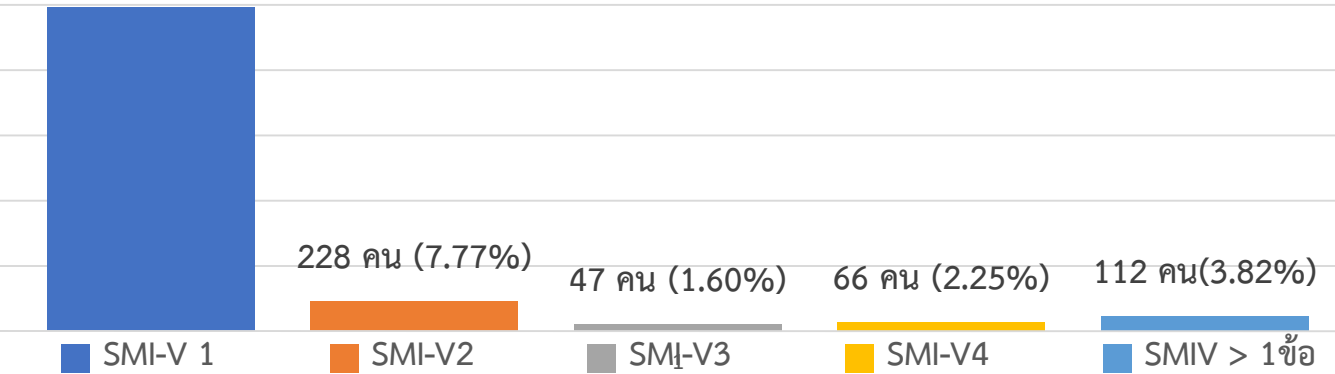
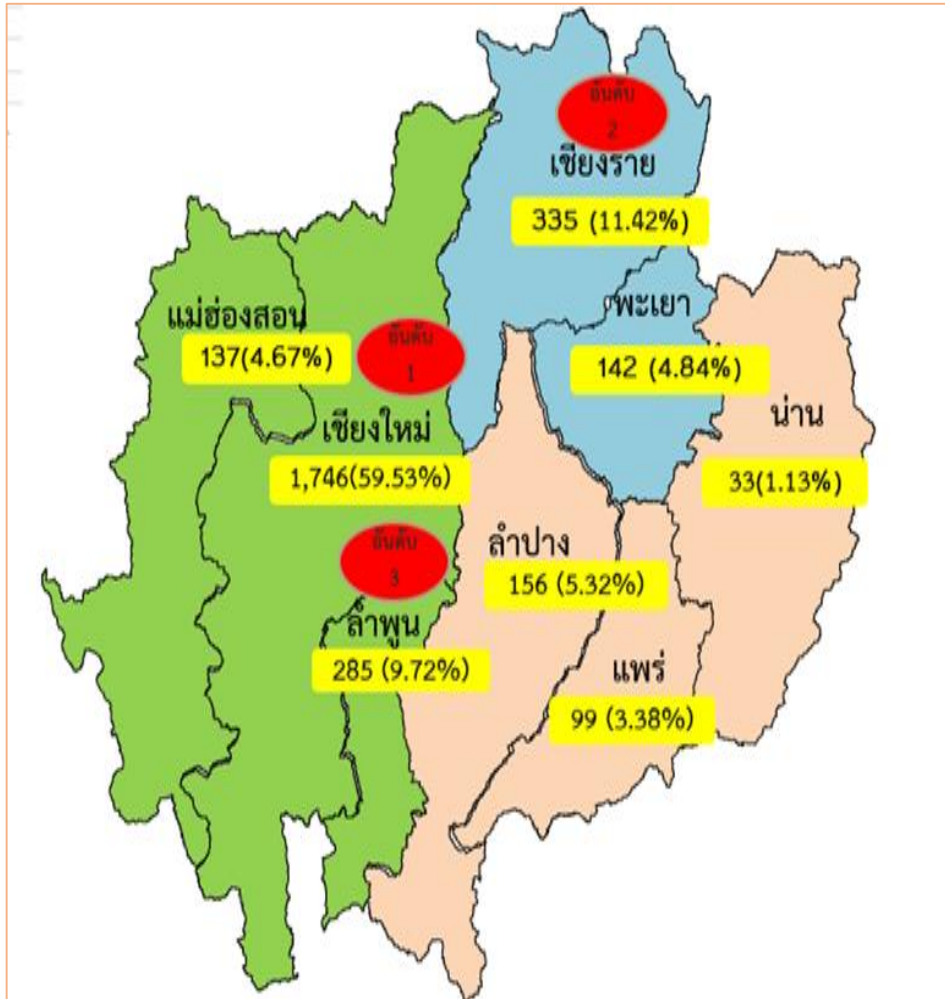
โรงพยาบาลสวนปรุง

สถานการณ์ผู้ป่วยจิตเวชที่มีความเสี่ยงสูงต่อการก่อความรุนแรง (SMI-V) ในเขตสุขภาพที่ 1

จำนวน SMIV 59-66 ในเขตสุขภาพ
= 2,933 คน

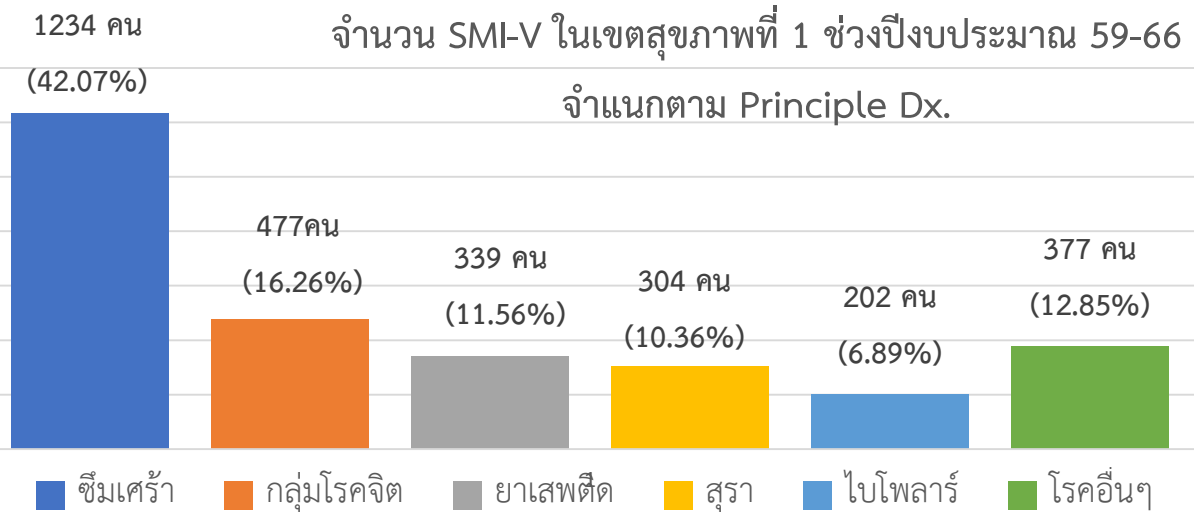
จำนวนประเภท SMI-V ในเขตสุขภาพที่ 1 ช่วงปีงบประมาณ 59-66

2480 คน (84.56%)



จำนวน SMI-V ในเขตสุขภาพที่ 1 ช่วงปีงบประมาณ 59-66

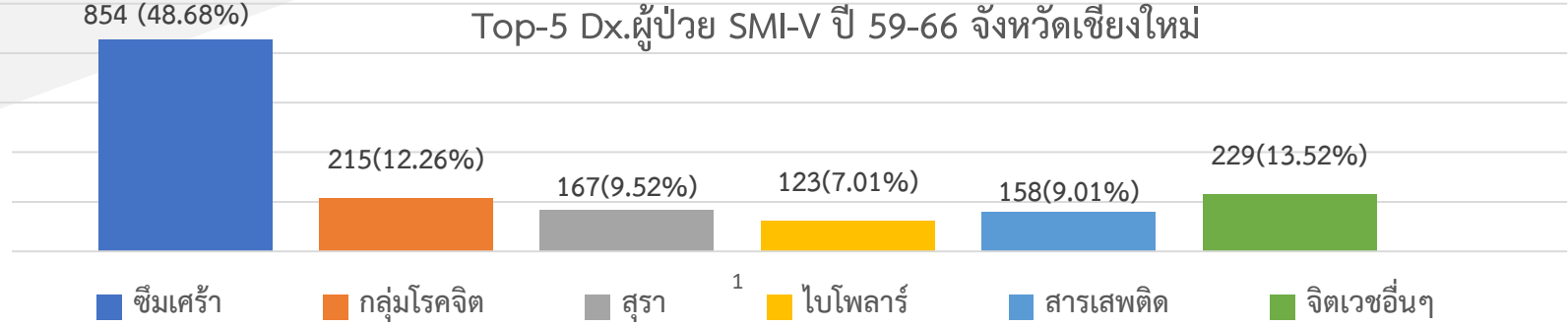
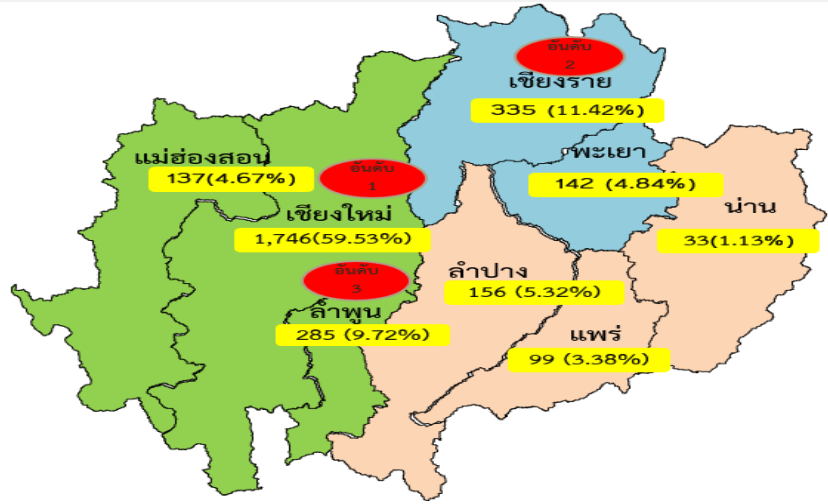
จำแนกตาม Principle Dx.



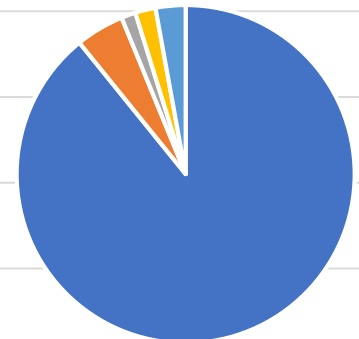


สถานการณ์ผู้ป่วยจิตเวชที่มีความเสี่ยงสูงต่อการก่อความรุนแรง (SMI-V) จังหวัดเชียงใหม่

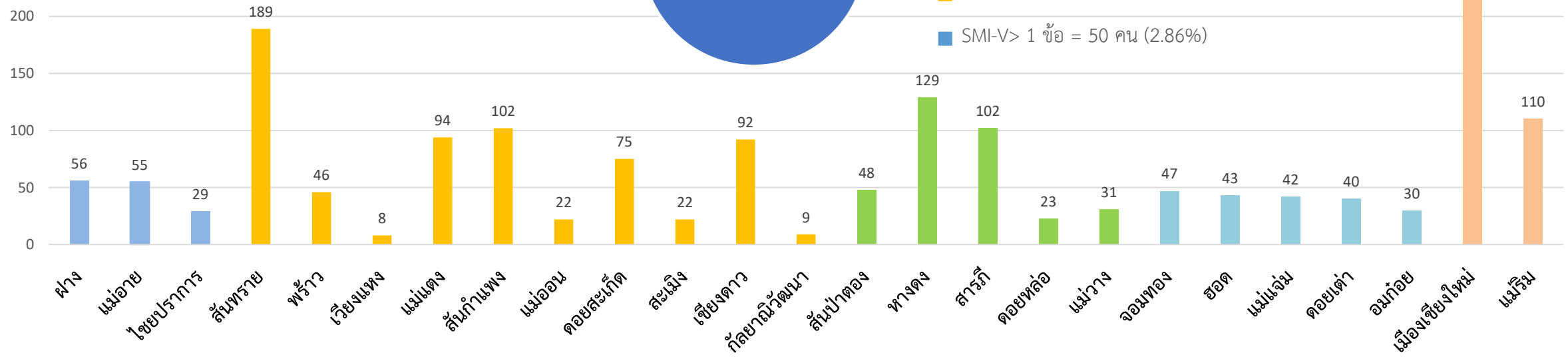
จำนวนผู้ป่วย SMI-V จังหวัดเชียงใหม่
ปีงบประมาณ 59-66 จำนวน 1,746 คน
(HoSXP. โรงพยาบาลสวนปรุง 31 มี.ค. 66)



จำนวน SMI-V จังหวัดเชียงใหม่ ปี 59-66 จำแนกตามประเภท



- SMI-V 1 = 1557 คน (89.18%)
- SMI-V2 = 81 คน (4.64%)
- SMI-V3 = 24 คน (1.37%)
- SMI-V4 = 34 คน (1.95%)
- SMI-V > 1 ข้อ = 50 คน (2.86%)



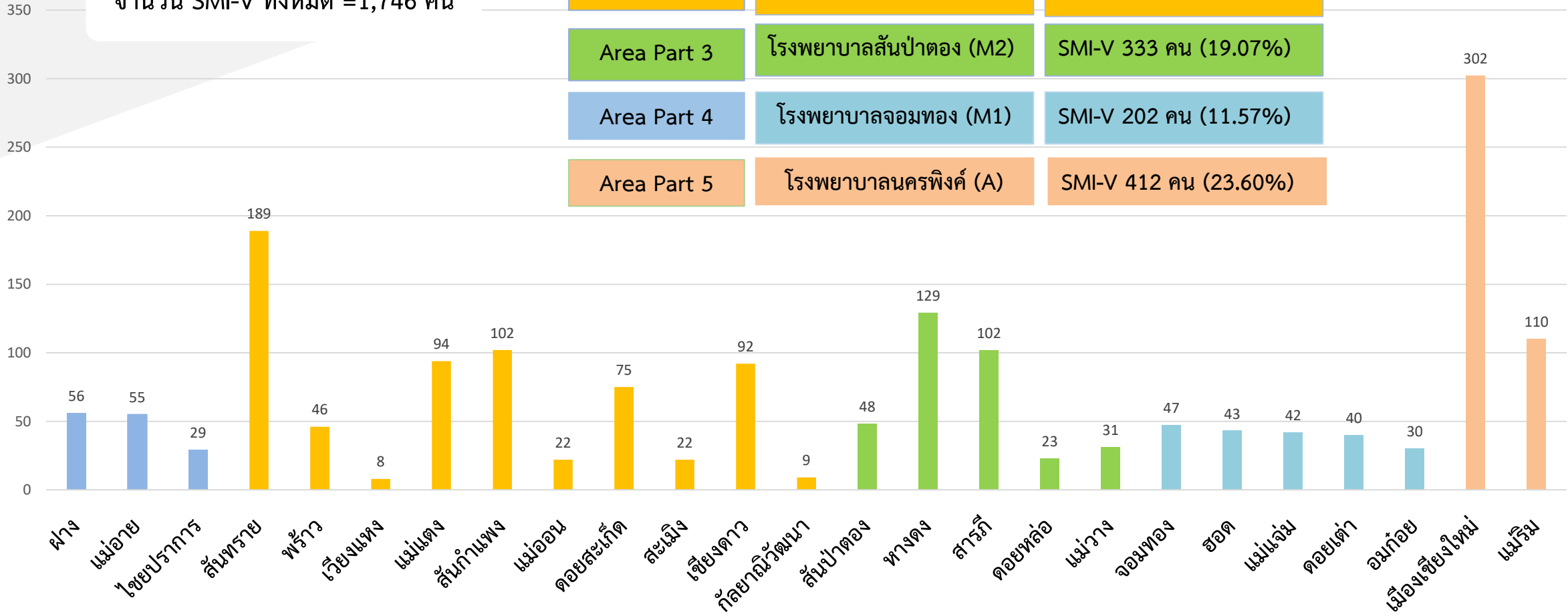


สถานการณ์ผู้ป่วยจิตเวชที่มีความเสี่ยงสูงต่อการก่อความรุนแรง (SMI-V) จังหวัดเชียงใหม่

จำนวน SMI-V ในเขตรับผิดชอบ 5 Area Part ช่วงปีงบประมาณ 2559-66 (ต.ค. 65 -มี.ค. 66)

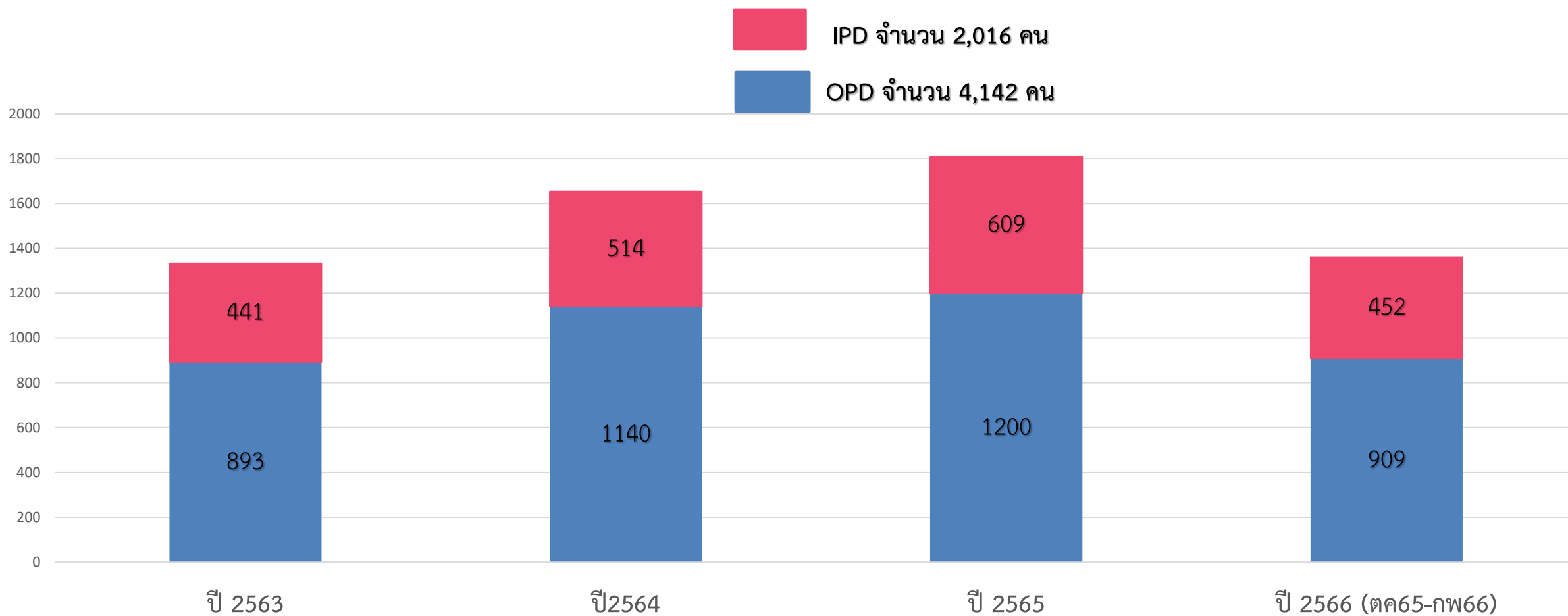
จำนวน SMI-V ทั้งหมด = 1,746 คน

Area Part 1	โรงพยาบาลฝาง (M1)	SMI-V 140 คน (8.02%)
Area Part 2	โรงพยาบาลสันทราย (M1)	SMI-V 659 คน (37.74%)
Area Part 3	โรงพยาบาลสันป่าตอง (M2)	SMI-V 333 คน (19.07%)
Area Part 4	โรงพยาบาลจอมทอง (M1)	SMI-V 202 คน (11.57%)
Area Part 5	โรงพยาบาลนครพิงค์ (A)	SMI-V 412 คน (23.60%)





สถานการณ์ผู้ป่วยจิตเวชยาเสพติดที่เข้ารับบริการโรงพยาบาลสวนปรุง ปี 2563-2566

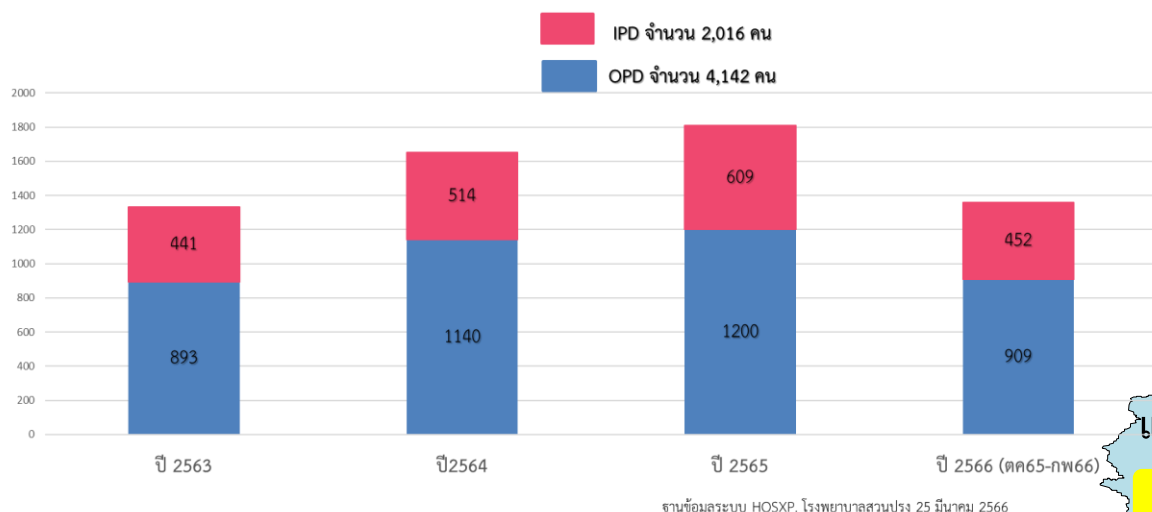


ฐานข้อมูลระบบ HOSXP. โรงพยาบาลสวนปรุง 25 มีนาคม 2566



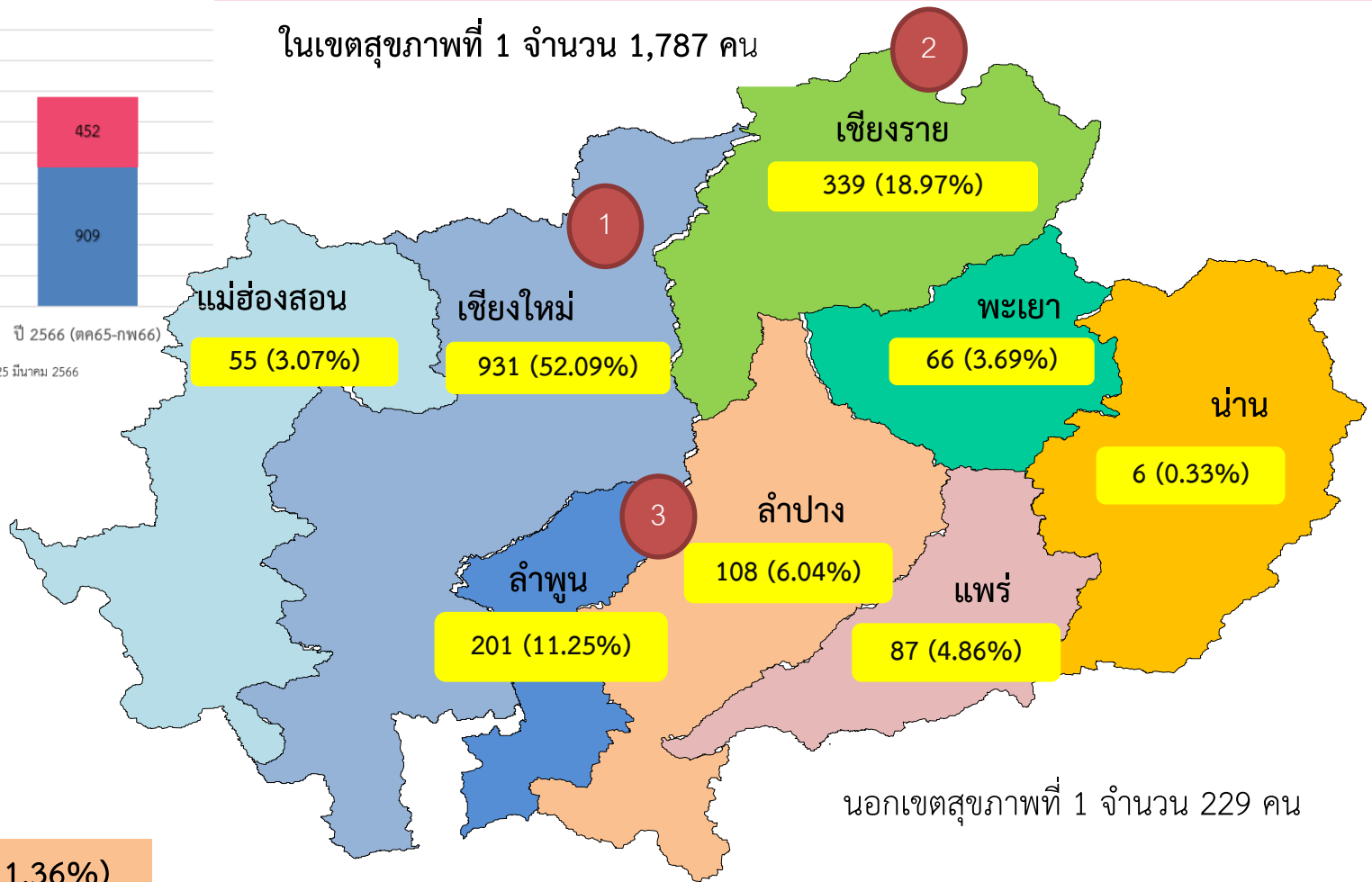
สถานการณ์ผู้ป่วยจิตเวชสารเสพติดที่เข้ารับบริการโรงพยาบาลสวนปรุง ปี 2563-2566

กรมสุขภาพจิต
โรงพยาบาลสวนปรุง



ผู้ป่วยจิตเวชยาเสพติดที่เข้ารับบริการเป็นผู้ป่วยใน ปี 2563-2566 จำนวน 2,016 คน

ในเขตสุขภาพที่ 1 จำนวน 1,787 คน



ผู้ป่วย IPD อยู่ในเขตสุขภาพที่ 1 จำนวน 1,787 คน

วินิจฉัยหลัก F11xx-19xx จำนวน = 1,610 คน
วินิจฉัยร่วมโรคจิตเวชอื่นๆ จำนวน = 117 คน

1 F15.xx จำนวน 1,031 คน (57.69%)

2 F19xx จำนวน 294 คน (16.45%)

Top-3 Dx. SUD 3 F12.xx จำนวน 203 คน (11.36%)

นอกเขตสุขภาพที่ 1 จำนวน 229 คน

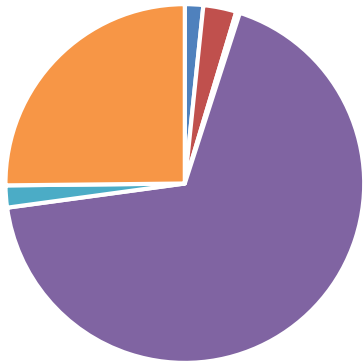
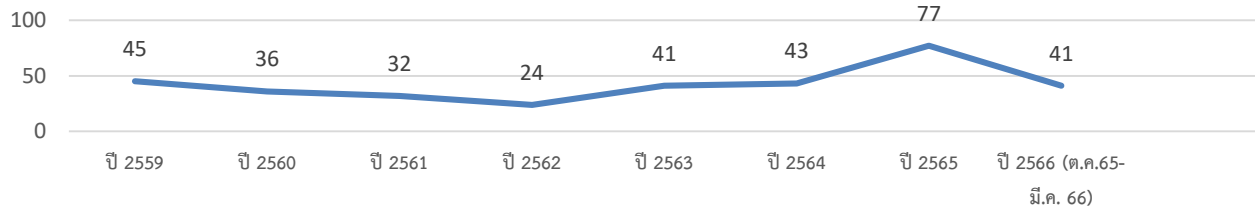


สถานการณ์ผู้ป่วยจิตเวชสารเสพติดที่มีความเสี่ยงสูงต่อการก่อความรุนแรง (SMI-V) ในเขตสุขภาพที่ 1

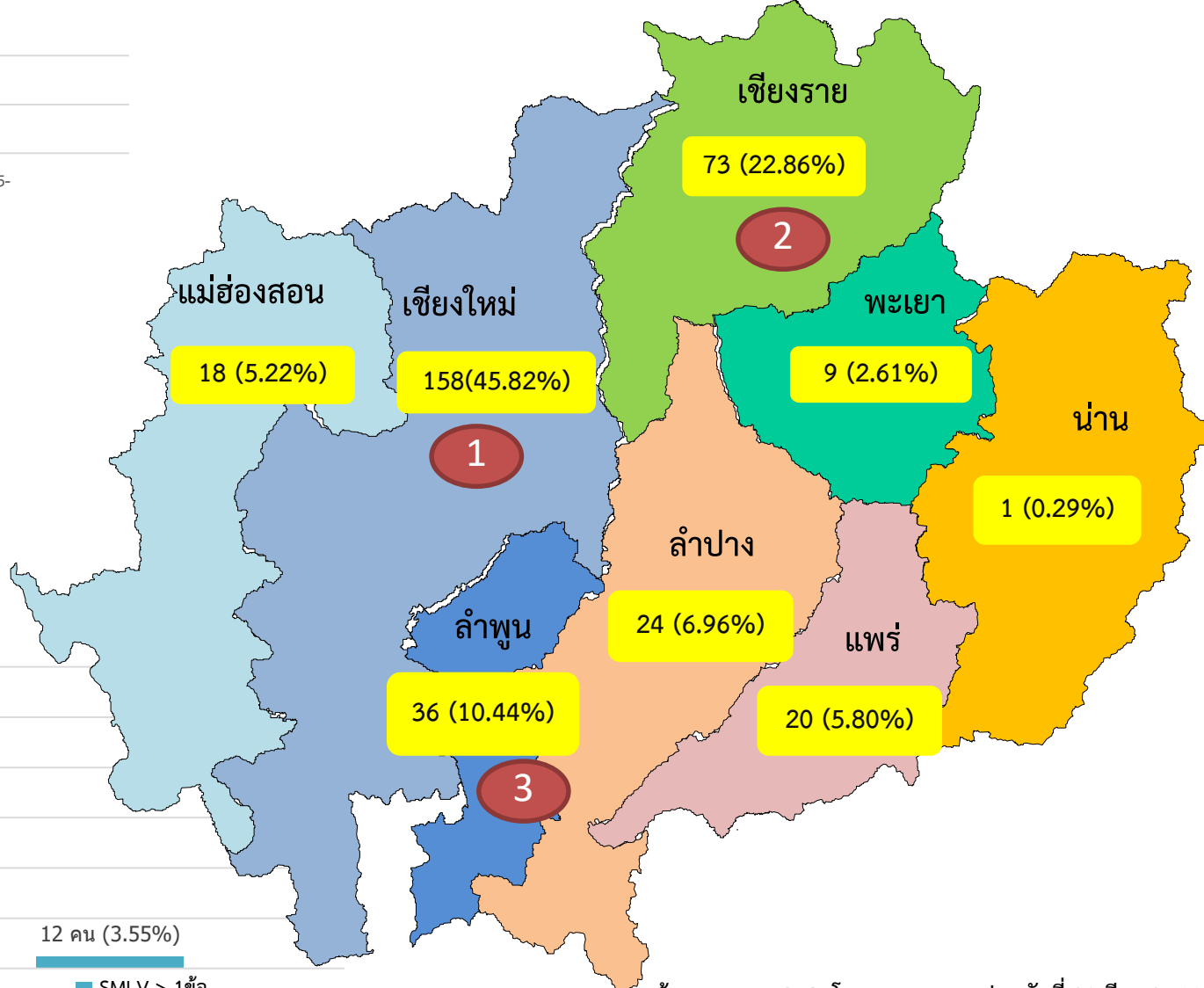
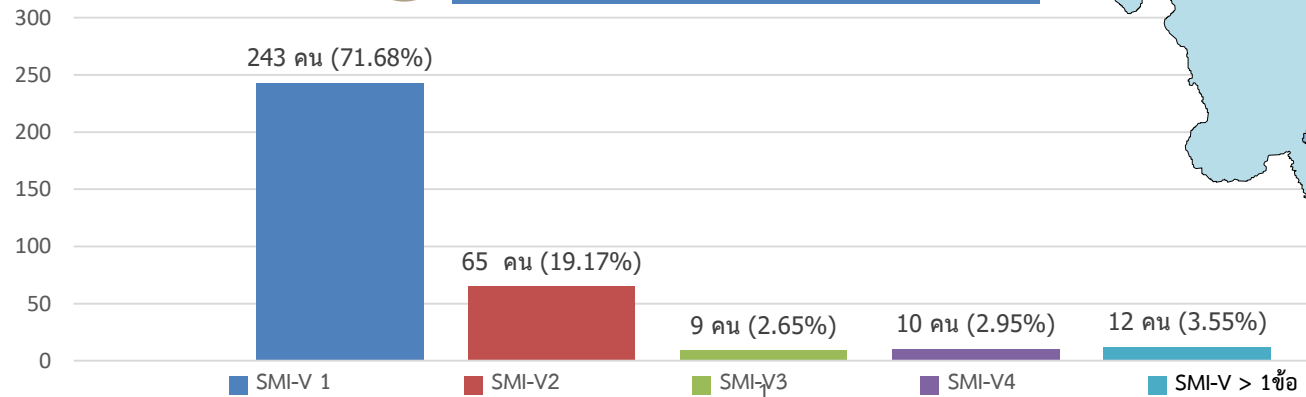
กรมสุขภาพจิต
โรงพยาบาลสวนปรุง

จำนวนผู้ป่วย **SMI-V** ที่ เป็นผู้ป่วยจิตเวชสารเสพติดมีแนวโน้มจำนวนและความรุนแรงเพิ่มขึ้น

ผู้ป่วย SMI-V จิตเวชสารเสพติดในเขตสุขภาพที่ 1 ปี 59 - 66 จำนวน 339 คน



- 1 F15xx จำนวน 226 คน (65.54%)
- 2 F19xx จำนวน 92 คน (26.68 %)
- 3 F12xx จำนวน 14 คน (4.06%)
- 4 F18xx จำนวน 6 คน (1.93%)
- 5 F13xx จำนวน 1 คน (0.29%)



ข้อมูลจาก HoSXP. โรงพยาบาลสวนปรุง วันที่ 31 มี.ค. 2566



กรมสุขภาพจิต
โรงพยาบาลสวนปสุข

ระบบการติดตามดูแลต่อเนื่องผู้ป่วย SMI-V

ระบบติดตามดูแลผู้ป่วยจิตเวชที่มีความเสี่ยงสูงต่อการก่อความรุนแรง SMI-V

กรุณาเลือกเมนู

SMI-V CARE
เทคโนโลยีเพื่อดูแลผู้ป่วยจิตเวชที่มีความเสี่ยงสูงต่อการก่อความรุนแรงในชุมชน

CARETRANSITION
โครงการดูแลผู้ป่วยจิตเวชเรื้อรังในชุมชน (สปสช.)



กรมสุขภาพจิต

รหัสผู้ป่วยจิตเวชที่มีความเสี่ยงสูงต่อการก่อความรุนแรง (รหัสบริการส่งเสริมป้องกัน เฉพาะ (SPECIAL PP))



ระบบ HIS

กรมสุขภาพจิต
โรงพยาบาลสวนปสุข

รหัส	คำอธิบาย
1B030	การประเมิน ผู้ป่วยจิตเวชที่มีความเสี่ยงสูง พบทำร้ายตนเอง ด้วยวิธีรุนแรง มุ่งหวังให้เสียชีวิต
1B031	การประเมิน ผู้ป่วยจิตเวชที่มีความเสี่ยงสูง พบทำร้ายผู้อื่นด้วยวิธีรุนแรง/ก่อเหตุการณรุนแรงในชุมชน
1B032	การประเมิน ผู้ป่วยจิตเวชที่มีความเสี่ยงสูง พบมีอาการหลงผิด มีความคิดทำร้ายผู้อื่นให้ถึงกับชีวิต หรือมุ่งร้ายผู้อื่นแบบเฉพาะเจาะจง เช่น ระบุชื่อคนที่จจะมุ่งร้าย
1B033	การประเมิน ผู้ป่วยจิตเวชที่มีความเสี่ยงสูง พบก่อคดีอาชญากรรมรุนแรง (ฆ่า พยายามฆ่า ช่มชืด วางเพลิง)
1B036	การประเมิน ผู้ป่วยจิตเวชที่มีความเสี่ยงสูงต่อการก่อความรุนแรง พบว่าปกติ
1B037	ผู้ป่วยจิตเวชที่มีความเสี่ยงสูงต่อการก่อความรุนแรง พบว่าก่อเหตุความรุนแรง ทำร้ายตัวเอง/ทำร้ายผู้อื่น/ก่อคดีอาชญากรรมรุนแรง ได้รับการติดตาม
1B038	การประเมิน ผู้ป่วยจิตเวชที่มีความเสี่ยงสูงต่อการก่อความรุนแรง พบว่ามีประวัติ/อาการอื่น

การดำเนินงานระบบติดตามดูแลผู้ป่วย SMI-V ในระบบ SMI-V CARE

1

คัดกรองและลงทะเบียนผู้ป่วย SMI-V ตามเกณฑ์การคัดกรอง SMI-V ของกรมสุขภาพจิต ในระบบ HIS ของหน่วยบริการ

2

เข้าสู่ระบบการติดตามดูแลต่อเนื่อง โปรแกรม SMI-V CARE

3

บันทึกผลการติดตามดูแลต่อเนื่อง ในโปรแกรม SMI-V CARE

4

ตรวจสอบติดตามกำกับ การบันทึกข้อมูล



กรมสุขภาพจิต

Thank You.