

แบบรายงานผลการดำเนินงานตามแผนตรวจราชการและนิเทศงานกรณีปกติ รอบที่ 2 /2566

เขตสุขภาพที่ 1 : จังหวัดเชียงใหม่

ระหว่างวันที่ 21 – 23 มิถุนายน 2566

1) กรอบประเด็นการตรวจราชการ (/) Agenda Based () Functional Based () Area Based

2) ประเด็นการตรวจราชการที่มุ่งเน้น /ตัวชี้วัดฯ:

ประเด็นที่ 3 : สุขภาพกลุ่มวัย และการยกระดับบริการผู้สูงอายุ

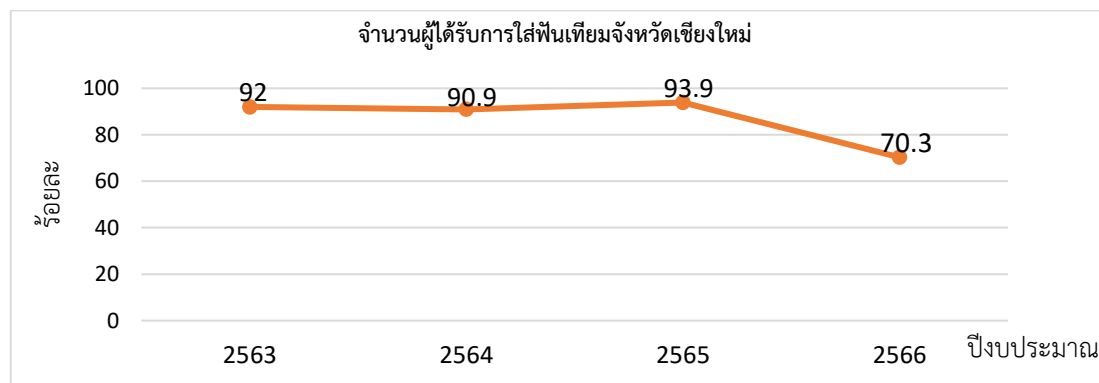
ตัวชี้วัดกำกับติดตาม : ผู้สูงอายุ (ผู้ที่ได้รับบริการใส่ฟันเทียม/รากฟันเทียม)

จำนวนผู้ที่ได้รับบริการใส่ฟันเทียม 1,392 ราย และจำนวนผู้ที่ได้รับบริการฝังรากฟันเทียม 120 ราย

3) สถานการณ์

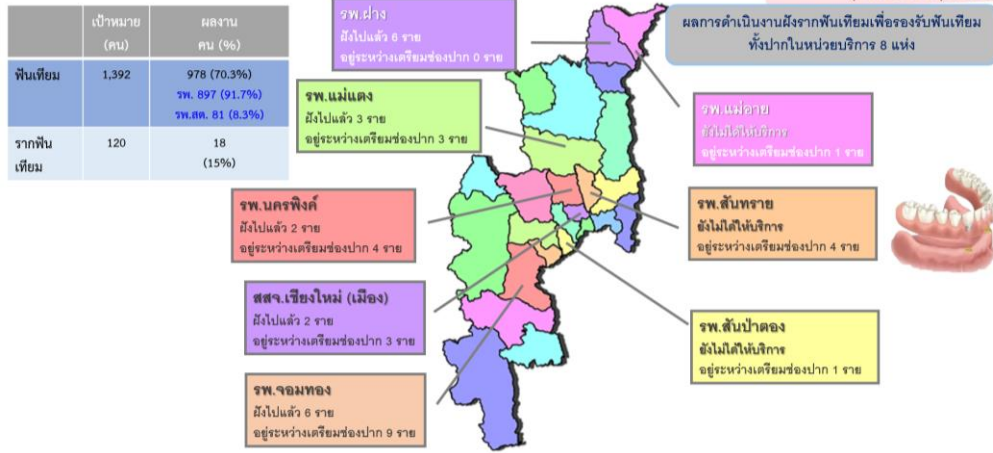
จากการดำเนินงานใส่ฟันเทียมตามเป้าหมายของฟันเทียมพระราชทานปีงบประมาณ 2563 - 2565 พบว่า ใน 3 ปีที่ผ่านมาจังหวัดเชียงใหม่มีผลการดำเนินงานมากกว่าร้อยละ 90 ในปีงบประมาณ 2566 ข้อมูล ณ วันที่ 7 มิถุนายน 2566 พบมีผู้ได้รับบริการใส่ฟันเทียม จำนวน 978 ราย จากเป้าหมาย 1,392 ราย คิดเป็นร้อยละ 70.3 ในส่วนอำเภอที่มีการจัดบริการใส่ฟันเทียมถอดได้ทั้งปากและเกือบทั้งปากใน รพ.สต. มีจำนวน 6 อำเภอ คือ อำเภอแม่ริม สันป่าตอง แม่แตง ฮอด แม่วาง และเมืองเชียงใหม่ (โดย รพ.นครพิงค์ และ สสจ. เชียงใหม่)

ปีงบประมาณ 2566 มีผู้ที่ได้รับการฝังรากฟันเทียมจำนวน 18 ราย จากเป้าหมาย 120 ราย คิดเป็นร้อยละ 15.0 และอยู่ระหว่างการเตรียมช่องปากเพื่อฝังรากฟันเทียมทั้งสิ้น 25 ราย เนื่องจากเป็นโครงการที่เริ่มดำเนินการในปีงบประมาณ 2566 นี้ จึงไม่มีข้อมูลผลงานย้อนหลัง



ผลการดำเนินงานใส่ฟันเทียมและฝังรากฟันเทียมเพื่อรองรับฟันเทียมถอดได้ทั้งปาก จังหวัดเชียงใหม่ ปีงบประมาณ 2566

ตุลาคม 2565-มิถุนายน 2566



4) ผลการดำเนินงาน ปีงบประมาณ พ.ศ. 2566/ ความก้าวหน้าจากการตรวจราชการรอบที่ 1/2566

ผลการดำเนินงานใส่ฟันเทียม จังหวัดเชียงใหม่ ปีงบประมาณ 2566

ประเภทฟันเทียม	สถานที่ให้บริการ		
	รพ.	รพ.สต.	รวม (คน)
ฟันเทียมถอดได้ทั้งปาก	600	70	670
ฟันเทียมถอดได้เกือบทั้งปาก	297	11	308
รวม	897	81	978

ที่มา HDC ณ 7 มิ.ย. 66

ผลการดำเนินงานฝังรากฟันเทียมเพื่อรองรับฟันเทียมทั้งปาก จังหวัดเชียงใหม่ ปีงบประมาณ 2566

หน่วยบริการ	เป้าหมาย (คน)	ได้รับการฝังรากฟันเทียมไปแล้ว (คน)	อยู่ระหว่างเตรียมช่องปาก (คน)
1. นครพิงค์	25	2	4
2. ฝาง	20	6	0
3. สันทราย	20	0	4
4. จอมทอง	20	6	9
5. แม่แตง	10	3	3
6. สันป่าตอง	10	0	1
7. แม่เมาะ	10	0	1
8. สสจ. เชียงใหม่	5	2	3
รวม	120	18	25

ที่มา HDC ณ 7 มิ.ย. 66

ผลการดำเนินงานในปีงบประมาณ 2566 พบว่า มีผู้ได้รับบริการใส่ฟันเทียม จำนวน 978 ราย จากเป้าหมาย 1,392 ราย คิดเป็นร้อยละ 70.3 โดยจัดบริการครอบคลุมทั้ง 25 โรงพยาบาล ในส่วนอำเภอที่มีการจัดบริการใส่ฟันเทียมถอดได้ทั้งปากและเกือบทั้งปากใน รพ.สต. มีจำนวน 6 อำเภอ คือ อำเภอแม่ริม สันป่าตอง แม่แตง ฮอด แม่ว่าง และเมืองเชียงใหม่ (โดย รพ.นครพิงค์ และ สสจ.เชียงใหม่) และมีผู้ที่ได้รับการฝังรากฟันเทียม 18 ราย จากเป้าหมาย 120 ราย คิดเป็นร้อยละ 15.0

5) การแก้ไขปัญหาตามข้อสั่งการ /ข้อเสนอแนะ ที่ได้ไว้จากการตรวจราชการฯ รอบที่ 1/2566

1. ขยายงานบริการให้บริการใส่ฟันเทียมใน รพ.สต. เพื่อลดปัญหาเรื่องการเดินทางและระยะเวลารอคอย
2. เพิ่มช่องทางการนัดหมายโดยเปิดรับลงทะเบียนใส่ฟันเทียมออนไลน์ ตรวจสอบคัดกรองเชิงรุกเพิ่มมากขึ้น ทั้งในชมรม/โรงเรียนผู้สูงอายุ
3. กำกับติดตามผู้ป่วยโดยทำการประเมินเคสเดิมที่เคยรับบริการใส่ฟันเทียมซ้ำ เพื่อเพิ่มกลุ่มเป้าหมายในการรับบริการ

6) วิเคราะห์ปัญหา/ อุปสรรค/ โอกาสพัฒนา และ Best Practice

ปัญหา/อุปสรรค

1. คิวในการรอทำฟันเทียมนาน เนื่องจากยูนิตทำฟัน ทันตแพทย์ และผู้ช่วยทันตแพทย์มีจำนวนจำกัด อีกทั้งมีงานหัตถการอื่นที่ให้บริการพร้อมกัน อาจเกิดความล่าช้าในการให้บริการคนไข้ รวมทั้งปัญหาในการเดินทางส่งผลให้การมาทำฟันเทียมไม่ต่อเนื่องและขาดการติดต่อ (คิวยาว-รอนาน-ไม่มีคนมาส่ง)
2. เคสรากฟันเทียมมีน้อยเนื่องจาก
 - 2.1 ผู้ป่วยบางส่วนได้รับการประเมินแล้วไม่เข้าตามหลักเกณฑ์
 - 2.2 กรณีที่คนไข้ได้รับการใส่ฟันเทียมชิ้นใหม่ก่อนการฝังรากฟันเทียม พบว่าบางรายสามารถใช้งานฟันเทียมได้ดี ไม่มีปัญหาฟันเทียมหลวมหลุด จึงเปลี่ยนใจไม่ต้องการฝังรากฟันเทียมต่อ
3. มีความเหลื่อมล้ำของสิทธิการรักษา เนื่องจากโครงการรากฟันเทียมครอบคลุมเฉพาะผู้ป่วยสิทธิบัตรทอง
4. ขาดผู้ช่วยในการช่วยงานทันตกรรมผู้สูงอายุที่ซับซ้อนใน รพ.และ รพ.สต.

โอกาสพัฒนา และ Best Practice

1. เกิดผลงานการจัดการความรู้ (Knowledge Management : KM) เรื่อง การเพิ่มทางเลือกและโอกาสในการเข้าถึงบริการใส่ฟันเทียมและรากฟันเทียม จังหวัดเชียงใหม่ด้วยรูปแบบลงทะเบียนจองคิวออนไลน์ (online) เพื่อเพิ่มทางเลือกและโอกาสในการเข้าถึงบริการ ลดระยะเวลารอคอยในการใส่ฟันเทียมและรากฟันเทียมในผู้สูงอายุจังหวัดเชียงใหม่ และเป็นช่องทางสื่อสาร เพิ่มการรับรู้เรื่องสิทธิประโยชน์ในการใส่ของฟันเทียมของแต่ละสิทธิการรักษา
2. เปิดหลักสูตรประกาศนียบัตรผู้ช่วยทันตแพทย์ หลักสูตร 1 ปี และหลักสูตร 2 ปี ต่อยอด (รุ่นที่ 1) ซึ่งได้รับการรับรองจากทันตแพทยสภา เมื่อวันที่ 31 พฤษภาคม 2566 เพื่อช่วยงานทันตกรรมรากเทียม งานทันตกรรมสำหรับผู้สูงอายุที่ต้องการการดูแลเป็นพิเศษและผู้สูงอายุ

3. เกิดรูปแบบการบริหารหลักสูตรประกาศนียบัตรผู้ช่วยทันตแพทย์โดยทีมวิชาการจังหวัดเชียงใหม่ (One Province One Hospital)

7) ข้อเสนอแนะในการแก้ปัญหา/ ปัจจัยความสำเร็จ

1. เพิ่มสิทธิประโยชน์งานทันตกรรมรากเทียมในกลุ่มข้าราชการและประกันสังคม เพื่อให้เกิดความเท่าเทียม
2. สนับสนุนให้ผู้ช่วยทันตแพทย์ผู้ที่มีวุฒิประกาศนียบัตรผู้ช่วยทันตแพทย์หลักสูตร 2 ปี เข้าสู่ตำแหน่งเจ้าพนักงานทันตสาธารณสุขได้
3. เพิ่มช่องทางการจัดบริการใส่ฟันเทียมเชิงรุกโดยกระจายผู้ป่วยไปรับบริการใส่ฟันเทียมถอดได้ที่ รพ.สต. เพื่อลดความแออัดและลดระยะเวลารอคอยจากการมารับบริการที่โรงพยาบาล รวมทั้งประสานงานร่วมกับท้องถิ่นในการร่วมจัดบริการรถรับส่งผู้ป่วย
4. เพิ่มทางเลือกและโอกาส โดยเปิดลงทะเบียนจองคิวฟันเทียมออนไลน์ (online) เพื่อรับบริการใส่ฟันเทียม ประชาสัมพันธ์การตรวจสอบสิทธิ และการรับรู้เรื่องสิทธิประโยชน์ในการใส่ฟันเทียมของแต่ละกองทุนเพิ่มเติมผ่านทางเครือข่ายชมรมผู้สูงอายุ หน่วยงานท้องถิ่น และสื่อออนไลน์อื่น ๆ เช่น เฟซบุ๊กเพจประชาสัมพันธ์จังหวัดเชียงใหม่ CM108 เว็บไซต์สำนักงานสาธารณสุขจังหวัดเชียงใหม่ เป็นต้น

8) Action Plan ปีงบประมาณ พ.ศ. 2567

1. จัดทันตแพทย์ออกหมุนเวียนให้บริการใส่ฟันเทียมเชิงรุกที่ รพ.สต.
2. ผลิตคลิป VDO ตัวอย่าง เพื่อบอกเล่าประสบการณ์ที่ดีจากการใส่รากฟันเทียมร่วมกับให้ทุก รพ. ช่วยประชาสัมพันธ์เชิญชวนกลุ่มเป้าหมายเข้ารับบริการ
3. จัดให้มีการเปิดคลินิกทันตกรรมนอกเวลา (รพ. เปิด OT 11 แห่ง คิดเป็น 44%) เพื่อให้บริการทำฟันเทียม โดยเลือกกลุ่มเป้าหมายโครงการฯ มาทำก่อนงานหัตถการอื่น เพื่อให้ได้จำนวนตามเป้าหมายของจังหวัด
3. สร้างเครือข่ายแกนนำผู้สูงอายุ ร่วมกับการอบรม Care giver
4. เปิดรับสมัครผู้เข้าเรียนหลักสูตรประกาศนียบัตรผู้ช่วยทันตแพทย์เพิ่มขึ้น
5. กำกับติดตามการดำเนินงานส่งเสริมสุขภาพช่องปากผู้สูงอายุอย่างต่อเนื่อง

ผู้รายงาน : นางอัมพร เดชพิทักษ์

ตำแหน่ง : ทันตแพทย์เชี่ยวชาญ

กลุ่มงาน : ทันตสาธารณสุข

สำนักงานสาธารณสุขจังหวัดเชียงใหม่

โทร. : 053-211048 ต่อ 130/131

E-mail: chiangmaidental@gmail.com