

บทนำ

ข้อมูลทั่วไป

คำขวัญจังหวัด

ดอยสุเทพเป็นศรี ประเพณีเป็นสง่า
 บุปผาชาติล้วนงามตา นามล้ำค่า นครพิงค์

สีประจำจังหวัด คือ สีฟ้าเข้ม

ต้นไม้ประจำจังหวัด คือ ต้นทองกวาว (Butea monosperma)

ดอกไม้ประจำจังหวัด คือ ดอกทองกวาว

ประวัติเมืองเชียงใหม่

เมืองเชียงใหม่ มีชื่อที่ปรากฏในตำนานว่า " นพบุรีศรีนครพิงค์เชียงใหม่ " เป็นราชธานีของอาณาจักรล้านนาไทยมาตั้งแต่พญามังรายได้ทรงสร้างขึ้น เมื่อ พ.ศ. 1839 ซึ่งมี อายุครบ 718 ปี ในปี พ.ศ. 2557 และเมืองเชียงใหม่ได้มีวิวัฒนาการสืบเนื่องกันมาในประวัติศาสตร์ตลอดมา เชียงใหม่มีฐานะเป็นนครหลวงอิสระ ปกครองโดยกษัตริย์ราชวงศ์มังรายประมาณ 261 ปี (ระหว่าง พ.ศ. 1839-2100) ในปี พ.ศ. 2101 เชียงใหม่ได้เสียเอกราชให้แก่กษัตริย์พม่าซึ่งบุเรงนองและได้ตกอยู่ภายใต้การปกครองของพม่านานร่วมสองร้อยปี จนถึงสมัยสมเด็จพระเจ้าตากสินมหาราชและพระบาทสมเด็จพระพุทธยอดฟ้าจุฬาโลกมหาราช ได้ทรงช่วยเหลือล้านนาไทยภายใต้การนำของพระยาภาววิไลและพระยาจำบ้านในการทำสงครามขับไล่พม่าออกไปจากเชียงใหม่และเมืองเชียงแสนได้สำเร็จ พระบาทสมเด็จพระพุทธยอดฟ้าจุฬาโลกมหาราชสถาปนาพระยาภาววิไลเป็นเจ้าเมืองเชียงใหม่ ในฐานะเมืองประเทศราชของไทยและมีเชื้อสายของพระยาภาววิไล ซึ่งเรียกว่า “ตระกูลเจ้าเจ็ดตน” ปกครองเมืองเชียงใหม่ เมืองลำพูนและเมืองลำปางสืบต่อมาจนกระทั่งในรัชสมัยของพระบาทสมเด็จพระจุลจอมเกล้าเจ้าอยู่หัวได้โปรดให้ปฏิรูปการปกครองหัวเมืองประเทศราช ได้ยกเลิกการมีเมืองประเทศราชในภาคเหนือและจัดตั้งการปกครองแบบมณฑลเทศาภิบาล เรียกว่า “มณฑลพายัพ” และเมื่อปี พ.ศ. 2476 พระบาทสมเด็จพระปกเกล้าเจ้าอยู่หัวได้ปรับปรุงการปกครองเป็นแบบจังหวัดเชียงใหม่จึงมีฐานะเป็นจังหวัดจนถึงปัจจุบัน

ลักษณะเฉพาะของพื้นที่

จังหวัดเชียงใหม่ตั้งอยู่ทางทิศเหนือของประเทศไทย เส้นรุ้งที่ 16 องศาเหนือและเส้นแวงที่ 99 องศาตะวันออก สูงจากระดับน้ำทะเลปานกลาง ประมาณ 1,027 ฟุต (310 เมตร) ห่างจากกรุงเทพมหานคร 696 กิโลเมตร โดยมีส่วนกว้างที่สุดจากทิศตะวันออกถึงตะวันตก กว้างประมาณ 138 กิโลเมตรและมีส่วนที่ยาวที่สุด คือ จากทิศเหนือถึงทิศใต้ ยาวประมาณ 320 กิโลเมตร (ยาวมากที่สุดของประเทศ)

ที่ตั้ง อาณาเขต

ทิศเหนือ ติดรัฐฉาน สาธารณรัฐแห่งสหภาพเมียนมาร์ (The Republic of the Union of Myanmar)

ทิศใต้ ติดอำเภอสามเงา อำเภอแม่ระมาด อำเภอท่าสองยาง จังหวัดตาก

ทิศตะวันออก ติดอำเภอแม่ฟ้าหลวง อำเภอเมืองเชียงราย อำเภอแม่สรวย อำเภอเวียงป่าเป้า จังหวัดเชียงราย

อำเภอเมืองปาน อำเภอเมืองลำปาง จังหวัดลำปาง อำเภอบ้านธิ อำเภอเมืองลำพูน อำเภอป่าซาง

อำเภอเวียงหนองล่อง อำเภอบ้านโฮ่งและอำเภอลี้จังหวัดลำพูน

ทิศตะวันตก ติดอำเภอปาย อำเภอเมืองแม่ฮ่องสอน อำเภอขุนยวม อำเภอแม่ลาน้อย

อำเภอแม่สะเรียงและอำเภอสบเมย จังหวัดแม่ฮ่องสอน

จังหวัดเชียงใหม่มีชายแดนติดกับสาธารณรัฐแห่งสหภาพเมียนมาร์โดยพื้นที่เขตติดต่อมี 5 อำเภอ ได้แก่

- 1) อำเภอแม่ฮ่องสอน : 4 ตำบล ได้แก่ ตำบลแม่ฮาด ตำบลแม่สะเมิง ตำบลมะลิสา และตำบลท่าตอน
เมืองที่ติดต่อ คือ เมืองยอน รัฐฉาน
- 2) อำเภอฝาง : 2 ตำบล ได้แก่ ตำบลม่อนปิ่นและตำบลแม่ฮอน
เมืองที่ติดต่อ คือ บ้านโป่งป่าแหลม เมืองต่วนรัฐฉาน
- 3) อำเภอเชียงดาว : 1 ตำบล ได้แก่ ตำบลเมืองนะ
เมืองที่ติดต่อ คือ บ้านน้ำยุมเมืองต่วนรัฐฉาน
- 4) อำเภอเวียงแหง : 3 ตำบล ได้แก่ ตำบลเปียงหลวง ตำบลเมืองแหงและตำบลแสนไห
เมืองที่ติดต่อ คือ บ้านบางใหม่สูง บ้านปางเสื่อเต่าบ้านกองเฮือบิน เมืองต่วนรัฐฉาน
- 5) อำเภอไชยปราการ : 1 ตำบล ได้แก่ ตำบลหนองบัว เมืองที่ติดต่อ คือ บ้านโป่งป่าแหลม เมืองต่วนรัฐฉาน

การปกครอง

- แบ่งเขตการปกครองออกเป็น จำนวน 25 อำเภอ จำนวน 204 ตำบลและ จำนวน 2,066 หมู่บ้าน

- มีหน่วยงานที่ตั้งอยู่ในพื้นที่ดังนี้

1) หน่วยงานบริหารราชการส่วนกลาง	จำนวน	166	หน่วยงาน
2) หน่วยงานบริหารราชการส่วนภูมิภาค	จำนวน	34	หน่วยงาน
3) หน่วยงานบริหารราชการส่วนท้องถิ่น	จำนวน	211	แห่ง ประกอบด้วย
- องค์การบริหารส่วนจังหวัด	จำนวน	1	แห่ง
- เทศบาลนคร	จำนวน	1	แห่ง
- เทศบาลเมือง	จำนวน	4	แห่ง
- เทศบาลตำบล	จำนวน	116	แห่ง
- องค์การบริหารส่วนตำบล	จำนวน	89	แห่ง

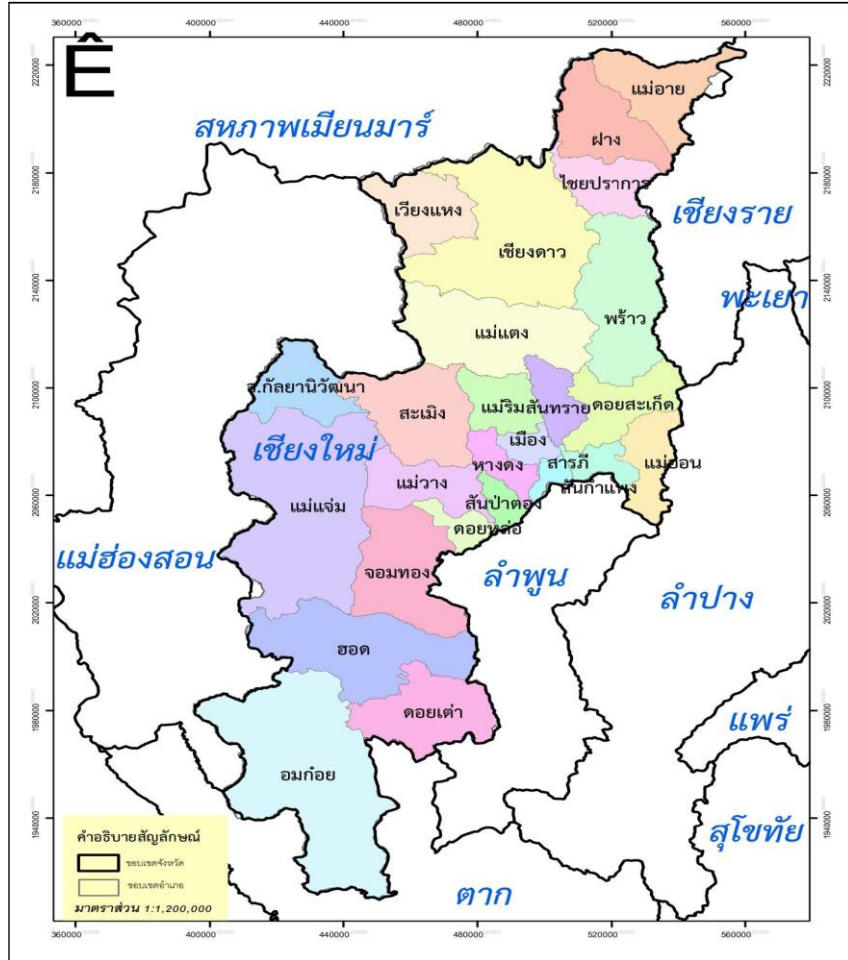
ตารางที่ 1 : การแบ่งเขตการปกครองจังหวัดเชียงใหม่

ลำดับ	อำเภอ	ตำบล	หมู่บ้าน/ ชุมชน	จำนวน บ้าน	เทศบาล				อบต.	ผลรวม ทั้งหมด (เทศบาล +อบต.)
					นคร	เมือง	ตำบล	ผลรวม ทั้งหมด		
1	เมืองเชียงใหม่	16	78/97	86,807	1	1	8	11	1	12
2	จอมทอง	6	103	20,348	0	0	6	6	1	7
3	แม่แจ่ม	7	104	16,007	0	0	2	2	6	8
4	เชียงดาว	7	83	25,454	0	0	7	7	2	9
5	ดอยสะเก็ด	14	112	27,937	0	0	13	13	1	14
6	แม่แตง	13	120	31,654	0	1	5	6	7	13
7	แมริม	11	92	29,636	0	0	6	6	5	11
8	สะเมิง	5	44	6,756	0	0	1	1	4	5
9	ฝาง	8	119	65,312	0	0	4	4	6	10
10	แม่สาย	7	93	24,353	0	0	1	1	6	7
11	พร้าว	11	109	18,150	0	0	6	6	4	10
12	สันป่าตอง	11	120	24,854	0	0	6	6	7	13
13	สันกำแพง	10	100	28,750	0	1	6	7	3	10
14	สันทราย	12	125	47,311	0	1	11	12	0	12
15	หางดง	11	109	33,381	0	0	10	10	2	12
16	ฮอด	6	61	14,197	0	0	3	3	4	7
17	ดอยเต่า	6	43	9,288	0	0	1	1	5	6
18	อมก๋อย	6	95	18,164	0	0	1	1	6	7
19	สารภี	12	106	54,665	0	0	12	12	0	12
20	เวียงแหง	3	23	13,438	0	0	1	1	2	3
21	ไชยปราการ	4	44	13,858	0	0	2	2	2	4
22	แม่วาง	5	58	17,054	0	0	1	1	5	6
23	แม่ออน	6	49	7,501	0	0	0	0	6	6
24	ดอยหล่อ	4	54	10,543	0	0	3	3	1	4
25	กัลยาณิวัฒนา	3	22	3,088	0	0	0	0	3	3
ผลรวมทั้งหมด		204	2,066 /97	648,506	1	4	116	121	89	210

ที่มา : - กรมการปกครอง กระทรวงมหาดไทย (ข้อมูล ณ วันที่ 15 กุมภาพันธ์ 2565)

- หลังคาเรือนจาก HDC (ข้อมูล ณ วันที่ 15 กุมภาพันธ์ 2565)

แผนที่จังหวัด



ภูมิประเทศ

จังหวัดเชียงใหม่มีพื้นที่ 20,107.057 ตารางกิโลเมตรหรือประมาณ 12,566,911 ไร่ มีพื้นที่ที่กว้างใหญ่เป็นอันดับที่ 1 ของภาคเหนือและเป็นอันดับ 2 ของประเทศ รองจากจังหวัดนครราชสีมา ลักษณะภูมิประเทศโดยทั่วไปมีสภาพพื้นที่เป็นภูเขาและป่าละเมาะ มีที่ราบอยู่ตอนกลางตามสองฟากฝั่งแม่น้ำปิง มีภูเขาที่สูงที่สุดในประเทศไทย คือ ดอยอินทนนท์ สูงประมาณ 2,565 เมตร อยู่ในเขตอำเภอจอมทอง นอกจากนี้ยังมีดอยอื่นที่มีความสูงรองลงมาอีกหลายแห่ง เช่น ดอยผ้าห่มปก (อำเภอฝาง) สูง 2,285 เมตร ดอยหลวงเชียงดาว (อำเภอเชียงดาว) สูง 2,170 เมตร ดอยสุเทพ (อำเภอเมืองเชียงใหม่) สูง 1,601 เมตร สภาพพื้นที่ แบ่งออกได้เป็น 2 ลักษณะ คือ พื้นที่ภูเขา คิดเป็นพื้นที่ประมาณร้อยละ 80 ของจังหวัด ประกอบด้วย ทิวเขาอินทนนท์ (หรือถนนธงชัยตะวันออก) ตั้งอยู่ทางทิศตะวันตกของจังหวัด พาดยาวจากทิศเหนือจรดใต้ ตามแนวรอยต่อกับจังหวัดแม่ฮ่องสอน ทิวเขาแดนลาว ตั้งอยู่ทางทิศเหนือของจังหวัด ตามเขตรอยต่อกับรัฐฉาน ประเทศพม่าและทิวเขาขุนตาน ซึ่งตั้งอยู่ทางทิศตะวันออกของจังหวัด พาดผ่านในทิศเหนือ - ใต้ พื้นที่ภูเขาส่วนใหญ่เป็นป่าต้นน้ำลำธารไม่เหมาะสมต่อการเพาะปลูก ส่วนบางพื้นที่เป็นพื้นที่อยู่อาศัยของชาวเขาชาติพันธุ์ต่างๆ

พื้นที่ราบลุ่มน้ำและที่ราบเชิงเขา กระจายอยู่ทั่วไประหว่างหุบเขาทอดตัวในแนวเหนือ - ใต้ ได้แก่ ที่ราบลุ่มน้ำปิง ลุ่มน้ำฝาง ลุ่มน้ำแม่งัด เป็นพื้นที่ที่มีความอุดมสมบูรณ์เหมาะต่อการเกษตร

สัญลักษณ์ประจำจังหวัด



ตราสัญลักษณ์ ประจำจังหวัดเชียงใหม่

รูปช้างเผือกหันหน้าตรงในเรือนแก้ว

ความหมายของตราประจำจังหวัดเชียงใหม่

ช้างเผือก หมายถึง ช้างที่เจ้าผู้ครองนครเชียงใหม่ นำทูลเกล้าถวายแด่พระบาทสมเด็จพระพุทธเลิศหล้านภาลัย และได้ขึ้นระวางเป็นช้างเผือกเอกในรัชกาลของพระองค์

เรือนแก้ว หมายถึง ดินแดนที่พระพุทธศาสนาได้มาตั้งมั่นเจริญรุ่งเรือง ที่สำคัญเคยเป็นสถานที่สำหรับทำสังคายนา (คือการชำระตรวจสอบความถูกต้อง) พระไตรปิฎก เมื่อปี พ.ศ. 2020 ในสมัยพระเจ้าติโลกราชวงศ์ มังราย

การศึกษา

ตารางที่ 2 : จำนวนโรงเรียนและนักเรียน แยกรายอำเภอ ปีการศึกษา 2565

รหัสอำเภอ	อำเภอ	จำนวนโรงเรียน	จำนวนนักเรียน
5001	เมืองเชียงใหม่	85	57,898
5002	จอมทอง	39	7,335
5003	แม่แจ่ม	60	8,373
5004	เชียงดาว	47	13,778
5005	ดอยสะเก็ด	28	5,340
5006	แม่แตง	43	7,343
5007	แม่ริม	31	11,267
5008	สะเมิง	26	2,969
5009	ฝาง	61	18,263
5010	แม่ฮ่าย	41	10,454
5011	พร้าว	25	4,348
5012	สันป่าตอง	25	7,335
5013	สันกำแพง	23	7,683
5014	สันทราย	36	10,597
5015	หางดง	37	8,778
5016	ฮอด	37	5,349

รหัสอำเภอ	อำเภอ	จำนวนโรงเรียน	จำนวนนักเรียน
5017	ดอยเต่า	26	2,683
5018	อมก๋อย	40	7,651
5019	สารภี	27	11,196
5020	เวียงแหง	11	3,987
5021	ไชยปราการ	25	5,209
5022	แม่วาง	21	3,244
5023	แม่ออน	10	1,470
5024	ดอยหล่อ	15	2,054
5025	กัลยาณิวัฒนา	14	2,038
รวม		833	226,642

ที่มา : HDC ปี 2565

การคมนาคม**(1) ทางรถยนต์**

การคมนาคมขนส่งทางรถยนต์ของจังหวัดเชียงใหม่ระหว่างชนบท หมู่บ้าน ตำบล อำเภอและจังหวัดต่างๆ มีความสะดวก เพราะมีเส้นทางคมนาคมเชื่อมติดต่อกัน การเดินทางโดยรถยนต์ระหว่างจังหวัดกับอำเภอ ระยะทางที่ไกลที่สุด คือ อำเภออมก๋อย ระยะทาง 179 กิโลเมตร ใช้เวลาในการเดินทาง 4 ชั่วโมง ระยะทางที่ไกลที่สุด คือ อำเภอแม่วิม 8 กิโลเมตร ใช้เวลาในการเดินทาง 15 นาที โดยระยะทางจากตัวจังหวัด (อำเภอเมืองเชียงใหม่) ไปยังอำเภอต่างๆ ของจังหวัดเชียงใหม่เรียงจากใกล้ไปไกล ดังนี้

ไปอำเภอแม่วิม	8	กิโลเมตร /	ไปอำเภอสารภี	10	กิโลเมตร
ไปอำเภอสันทราย	12	กิโลเมตร /	ไปอำเภอสันกำแพง	13	กิโลเมตร
ไปอำเภอหางดง	15	กิโลเมตร /	ไปอำเภอดอยสะเก็ด	18	กิโลเมตร
ไปอำเภอสันป่าตอง	22	กิโลเมตร /	ไปอำเภอแม่ออน	29	กิโลเมตร
ไปอำเภอดอยหล่อ	34	กิโลเมตร /	ไปอำเภอแม่วาง	35	กิโลเมตร
ไปอำเภอแม่แตง	40	กิโลเมตร /	ไปอำเภอสะเมิง	54	กิโลเมตร
ไปอำเภอจอมทอง	58	กิโลเมตร /	ไปอำเภอเชียงดาว	68	กิโลเมตร
ไปอำเภอฮอด	88	กิโลเมตร /	ไปอำเภอพร้าว	103	กิโลเมตร
ไปอำเภอดอยเต่า	121	กิโลเมตร /	ไปอำเภอไชยปราการ	131	กิโลเมตร
ไปอำเภอเวียงแหง	150	กิโลเมตร /	ไปอำเภอฝาง	154	กิโลเมตร
ไปอำเภอแม่แจ่ม	156	กิโลเมตร /	ไปอำเภอกัลยาณิวัฒนา	157	กิโลเมตร
ไปอำเภอแม่อาย	174	กิโลเมตร /	ไปอำเภออมก๋อย	179	กิโลเมตร

สำหรับการเดินทางในตัวจังหวัดจะใช้การจราจรโดยรถส่วนบุคคลหรือรถจักรยานยนต์ รวมทั้งจักรยาน สำหรับระบบขนส่งมวลชนจะมีรถสีล้อแดง ตุ๊กตุ๊ก รถเมลและแท็กซี่มิเตอร์ให้บริการในจังหวัดเชียงใหม่ โดยรถมีสีเหลือง - น้ำเงิน เป็นแท็กซี่สหกรณ์ ส่วนสีแดง - เหลืองเป็นแท็กซี่ส่วนบุคคล มีสถานีขนส่งภายในตัวจังหวัดเชื่อมต่ออำเภอต่างๆ คือ สถานีขนส่งผู้โดยสารจังหวัดเชียงใหม่ (สถานีขนส่งช้างเผือก) และสถานีขนส่งระหว่างจังหวัดคือ สถานีขนส่งผู้โดยสารจังหวัดเชียงใหม่ แห่งที่ 2 และ 3 (สถานีขนส่งอาเขต)

(2) ทางรถไฟ

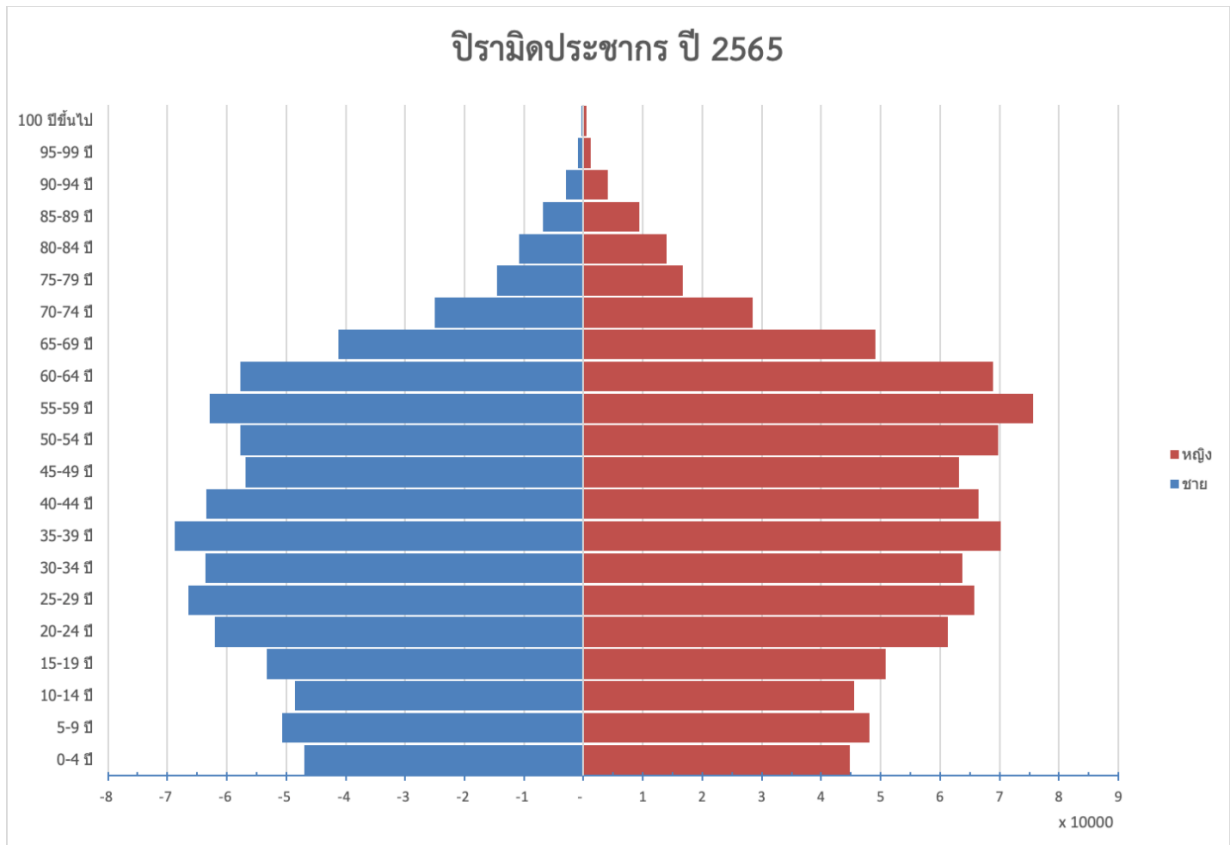
การคมนาคมทางรถไฟของจังหวัดเชียงใหม่ ปัจจุบันมีรถไฟสายเชียงใหม่-กรุงเทพฯ โดยผ่านจังหวัดพระนครศรีอยุธยา ลพบุรี นครสวรรค์ พิษณุโลก อุตรดิตถ์ แพร ลำปางและลำพูน เปิดการเดินทางรถไฟทุกวัน วันละ 14 ขบวน (ไป จำนวน 7 ขบวน กลับ จำนวน 7 ขบวน) นอกจากนั้นการรถไฟแห่งประเทศไทยยังเปิดการเดินทางรถไฟสายเชียงใหม่-นครสวรรค์ จำนวน 2 ขบวน (ไป - กลับ)

สถานีรถไฟเชียงใหม่ สร้างขึ้นประมาณปี พ.ศ. 2461 เป็นศิลปกรรมแบบล้านนาประยุกต์เป็นสถานีรถไฟปลายทางของทางรถไฟสายเหนือ มีระยะทางห่างจากกรุงเทพฯ 751 กิโลเมตร มีผู้โดยสารเฉลี่ยเดินทาง ทั้งเที่ยวขึ้นและเที่ยวลง วันละประมาณ 1,500 คน ในด้านการบริการสังคม มีขบวนรถไฟโดยสารฟรีตามนโยบายรัฐบาล เพื่อบริการประชาชนเฉพาะชาวไทย คือ รถเร็วขบวนที่ 109/102 วิ่งระหว่าง กรุงเทพฯ - เชียงใหม่-กรุงเทพฯ และรถดีเซลรางธรรมดา ขบวนที่ 407/408 วิ่งระหว่างนครสวรรค์-เชียงใหม่-นครสวรรค์

ตารางที่ 4 : ระยะทางและเวลาเดินทางโดยรถยนต์ระหว่างอำเภอถึงจังหวัด

อำเภอ	ระยะทาง /เวลาเดินทางถึงสำนักงานสาธารณสุขจังหวัด			
	สสอ.		รพ.	
	ระยะทาง (กม.)	เวลาเดินทาง (ชม.)	ระยะทาง (กม.)	เวลาเดินทาง (ชม.)
เมืองเชียงใหม่	17	0.5	0	0
จอมทอง	62	1	64	1.2
แม่แจ่ม	147	2.7	147	2.7
เชียงดาว	76	1.5	76	1.5
ดอยสะเก็ด	22	0.7	21	0.6
แม่แตง	45	1	42	0.9
แมริม	17	0.5	9	0.3
สะเมิง	46	1.2	46	1.2
ฝาง	151	2.7	152	2.8
แม่สาย	170	3	171	3.1
พร้าว	100	1.8	100	1.8
สันป่าตอง	21	0.6	27	0.8
สันกำแพง	21	0.6	21	0.6
สันทราย	19	0.7	20	0.6
หางดง	15	0.3	16	0.4
ฮอด	119	1.9	117	1.8
ดอยเต่า	134	2.3	129	2.1
อมก๋อย	181	3.2	180	3.1
สารภี	17	0.5	19	0.6
เวียงแหง	144	2.8	144	2.8
ไชยปราการ	129	2.4	127	2.3
แม่วาง	37	0.9	37	0.9
แม่ฮอน	40	0.8	40	0.8
ดอยหล่อ	48	0.9	47	0.8
กัลยาณิวัฒนา	170	4.6	163	4.3

ภาพที่ 1 : สถิติประชากร พีรามิดประชากรปี พ.ศ. 2565



ตารางที่ 5 : การกระจายประชากร แยกตามกลุ่มอายุและเพศ

ช่วงอายุ	หญิง		ชาย		รวม	
	คน	ร้อยละ	คน	ร้อยละ	คน	ร้อยละ
0-4 ปี	40,723	4.40	42,978	4.97	83,701	4.68
5-9 ปี	50,253	5.43	52,623	6.09	102,876	5.75
10-14 ปี	45,791	4.95	48,675	5.63	94,466	5.28
15-19 ปี	49,965	5.40	52,405	6.06	102,370	5.72
20-24 ปี	56,778	6.14	57,843	6.69	114,621	6.41
25-29 ปี	65,865	7.12	66,530	7.70	132,395	7.40
30-34 ปี	65,321	7.06	64,987	7.52	130,308	7.28
35-39 ปี	68,379	7.39	67,446	7.80	135,825	7.59
40-44 ปี	70,483	7.62	67,630	7.82	138,113	7.72
45-49 ปี	62,937	6.80	57,354	6.64	120,291	6.72
50-54 ปี	65,398	7.07	55,191	6.39	120,589	6.74

ช่วงอายุ	หญิง		ชาย		รวม	
	คน	ร้อยละ	คน	ร้อยละ	คน	ร้อยละ
55-59 ปี	74,369	8.04	60,343	6.98	134,712	7.53
60-64 ปี	72,047	7.79	58,967	6.82	131,014	7.32
65-69 ปี	55,898	6.04	45,915	5.31	101,813	5.69
70-74 ปี	34,713	3.75	29,139	3.37	63,852	3.57
75-79 ปี	17,493	1.89	15,124	1.75	32,617	1.82
80-84 ปี	13,356	1.44	10,300	1.19	23,656	1.32
85-89 ปี	9,165	0.99	6,524	0.75	15,689	0.88
90-94 ปี	4,350	0.47	2,955	0.34	7,305	0.41
95-99 ปี	1,208	0.13	917	0.11	2,125	0.12
100 ปีขึ้นไป	529	0.06	518	0.06	1,047	0.06
รวม	925,021	51.69	864,364	48.31	1,789,385	100

ที่มา : ข้อมูลประชากรทะเบียนราษฎร ปี 2565

นโยบายและยุทธศาสตร์ด้านสุขภาพจังหวัดเชียงใหม่

1. ยุทธศาสตร์การพัฒนาจังหวัดเชียงใหม่

1.1 วิสัยทัศน์

“ นครแห่งชีวิตและความมั่งคั่ง ”

(เมืองที่ให้ความสุขและชีวิตที่มีคุณค่าแก่ผู้อยู่อาศัยและผู้มาเยือน ในฐานะเมืองที่น่าอยู่และน่าท่องเที่ยว ในระดับโลก)

1.2 เป้าประสงค์หลัก

- 1) การพัฒนาเศรษฐกิจของจังหวัดเชียงใหม่มีความเข้มแข็ง สมดุลและสามารถรองรับการเปลี่ยนแปลงได้อย่างเหมาะสม
- 2) สังคมเชียงใหม่มีความน่าอยู่ชุมชนมีความเข้มแข็งและสิ่งแวดล้อมมีความสมดุล
- 3) การบริหารจัดการภาครัฐมีความทันสมัยและมีธรรมาภิบาล โดยอยู่บนพื้นฐานของความต้องการและการมีส่วนร่วมของประชาชน

1.3 ประเด็นยุทธศาสตร์ในการพัฒนาจังหวัดเชียงใหม่ ประกอบด้วย 6 ประเด็นสำคัญ ดังนี้

ประเด็นยุทธศาสตร์	เป้าประสงค์	แนวทางการพัฒนา
1. ส่งเสริมและพัฒนาการท่องเที่ยวและบริการสุขภาพ เชื่อมโยงชุมชนและท้องถิ่น	<ol style="list-style-type: none"> 1. เพื่อสร้างมูลค่าเพิ่มทางด้านการท่องเที่ยวและบริการสุขภาพ 2. เพื่อสร้างการเชื่อมโยงของธุรกิจการท่องเที่ยวสู่ชุมชนและท้องถิ่น 	<ol style="list-style-type: none"> 1. ส่งเสริมและพัฒนาศักยภาพบุคลากรและผู้ประกอบการด้านการท่องเที่ยวและบริการสุขภาพ 2. ส่งเสริมและพัฒนาศักยภาพโครงสร้างพื้นฐานและสิ่งอำนวยความสะดวกทางการท่องเที่ยวและบริการสุขภาพ 3. ส่งเสริมและพัฒนาศักยภาพของกิจกรรมการท่องเที่ยวในชุมชนและท้องถิ่น เชื่อมโยงสู่ระดับสากล 4. ส่งเสริมและเชื่อมโยงการประชาสัมพันธ์และการตลาดทางการท่องเที่ยวและบริการสุขภาพ
2. ส่งเสริมการเกษตร การผลิตสินค้าชุมชน การค้า การลงทุนสู่สากล	<ol style="list-style-type: none"> 1. ยกระดับการผลิตสินค้าและบริการให้มีมูลค่าเพิ่มสูงขึ้น 2. สร้างรายได้จากการจำหน่ายสินค้าและบริการในตลาดที่เหมาะสม 	<ol style="list-style-type: none"> 1. ส่งเสริมและพัฒนาศักยภาพเกษตรกรผู้ประกอบการในการประกอบธุรกิจ 2. ส่งเสริมและพัฒนากาใช้เทคโนโลยีและนวัตกรรมในการยกระดับการผลิต และการประกอบธุรกิจ 3. ส่งเสริมและพัฒนาศักยภาพโครงสร้างพื้นฐานและสิ่งอำนวยความสะดวกในการผลิต และการประกอบธุรกิจ 4. ส่งเสริมและพัฒนากาเชื่อมโยงการผลิต และการประกอบธุรกิจสู่ระดับสากล
3. เสริมสร้างสังคมให้มีคุณภาพ คงอัตลักษณ์ทางวัฒนธรรม	<ol style="list-style-type: none"> 1. พัฒนาคุณภาพชีวิตของคนทุกกลุ่มวัย 2. การสร้างความเป็นธรรม ลดความเหลื่อมล้ำทางสังคม 	<ol style="list-style-type: none"> 1. พัฒนาสู่ศูนย์กลางการศึกษาของภูมิภาค ด้วยความเป็นเลิศด้านการศึกษา และการเรียนรู้ตลอดชีวิต 2. ส่งเสริมวัฒนธรรมและภูมิปัญญาที่มีศักยภาพร่วมกับเครือข่ายด้านวัฒนธรรมทุกระดับ 3. ส่งเสริมคุณธรรม จิตสาธารณะและประชาธิปไตย 4. เสริมสร้างความพร้อมการเข้าสู่สังคมผู้สูงอายุอย่างมีคุณภาพ 5. พัฒนาคุณภาพคนและสุขภาวะให้เหมาะสมตามช่วงวัย และความหลากหลายของประชากร 6. ลดความเหลื่อมล้ำของสังคม ตามแนวทางเศรษฐกิจพอเพียง

ประเด็นยุทธศาสตร์	เป้าประสงค์	แนวทางการพัฒนา
<p>4. ส่งเสริมและพัฒนา ทรัพยากรธรรมชาติและ สิ่งแวดล้อม ให้สมบูรณ์ โดยใช้เทคโนโลยีและ นวัตกรรม</p>	<ol style="list-style-type: none"> 1. ป้องกันและฟื้นฟู ทรัพยากรธรรมชาติและ สิ่งแวดล้อมและสร้างระบบ การอนุรักษ์ ทรัพยากรธรรมชาติ อย่างมีส่วนร่วมในรูปแบบ ของเครือข่าย 2. เพื่อให้ประชาชน มีส่วนร่วมในการใช้ประโยชน์ และแก้ไขปัญหา ทรัพยากรธรรมชาติและ สิ่งแวดล้อม 3. การสร้างจิตสำนึก สาธารณะ เพิ่มพื้นที่สีเขียว 4. พัฒนาเทคโนโลยีและ นวัตกรรม เพื่อเพิ่มประสิทธิภาพ การจัดการของเสียและ พลังงาน 	<ol style="list-style-type: none"> 1. ป้องกันทรัพยากรธรรมชาติและฟื้นฟู ให้อยู่ในสภาพสมบูรณ์ สามารถอำนวยประโยชน์ ได้ทั้งทางตรงและทางอ้อม 2. บริหารจัดการสิ่งแวดล้อมที่เกิดมลพิษทางน้ำ ดิน อากาศ ขยะและของเสียอันตราย ให้มีคุณภาพดีขึ้น และพร้อมในการรับมือ การเปลี่ยนแปลงสภาพภูมิอากาศและภัยธรรมชาติ 3. ส่งเสริมความเข้าใจและจิตสำนึกของชุมชน ในการอนุรักษ์ หวงแหน ลดข้อขัดแย้ง และใช้ ประโยชน์จากทรัพยากรอย่างคุ้มค่าในรูปแบบ เครือข่าย 4. พัฒนาเทคโนโลยีนวัตกรรมและการเพิ่ม ประสิทธิภาพการอนุรักษ์พลังงาน และ การใช้พลังงานทดแทนให้เหมาะสมและยั่งยืน
<p>5. เสริมสร้างความมั่นคง ความปลอดภัย และความ สงบสุขของประชาชน</p>	<ol style="list-style-type: none"> 1. ชุมชนเข้มแข็ง สังคม เมืองปลอดภัยและสงบสุข 2. พื้นที่ชายแดนมีความ มั่นคง สงบสุข 	<ol style="list-style-type: none"> 1. เพิ่มประสิทธิภาพด้านความมั่นคงภายใน มุ่งเน้นการบูรณาการความร่วมมือของทุกภาคส่วน เพื่อรับมือกับปัญหาภัยคุกคามด้านความมั่นคง ทุกรูปแบบ 2. เพิ่มประสิทธิภาพและความพร้อมด้านความมั่นคง ตามแนวชายแดน 3. ป้องกันและแก้ไขปัญหาชายแดนติด โดยใช้กลไก ประชารัฐ 4. เพิ่มประสิทธิภาพและเตรียมความพร้อม เพื่อป้องกันและบรรเทาสาธารณภัย โดยการ มีส่วนร่วมของชุมชน
<p>6. พัฒนาระบบบริหาร จัดการภาครัฐและ การให้บริการประชาชน ตามหลักธรรมาภิบาล</p>	<ol style="list-style-type: none"> 1. ประชาชนมีความ พึงพอใจในการให้บริการ ภาครัฐ 2. การบริหารภาครัฐ ให้มีประสิทธิภาพ 	<ol style="list-style-type: none"> 1. ส่งเสริมและพัฒนาคุณภาพการให้บริการ ภาครัฐ 2. ส่งเสริมและพัฒนาการบริหารงานภาครัฐ ให้มีประสิทธิภาพ โปร่งใส ตรวจสอบได้

2. วิสัยทัศน์สาธารณสุขจังหวัดเชียงใหม่

“ เป็นองค์กรหลักด้านสุขภาพ ที่เป็นศูนย์รวมแหล่งเรียนรู้และนวัตกรรม เพื่อคนเชียงใหม่สุขภาพดี ด้วยการพึ่งตนเองอย่างยั่งยืน ”

เป้าหมาย “ ชาวเชียงใหม่สุขภาพดี เจ้าหน้าที่มีความสุข ระบบสุขภาพยั่งยืน ”

ค่านิยมองค์กร

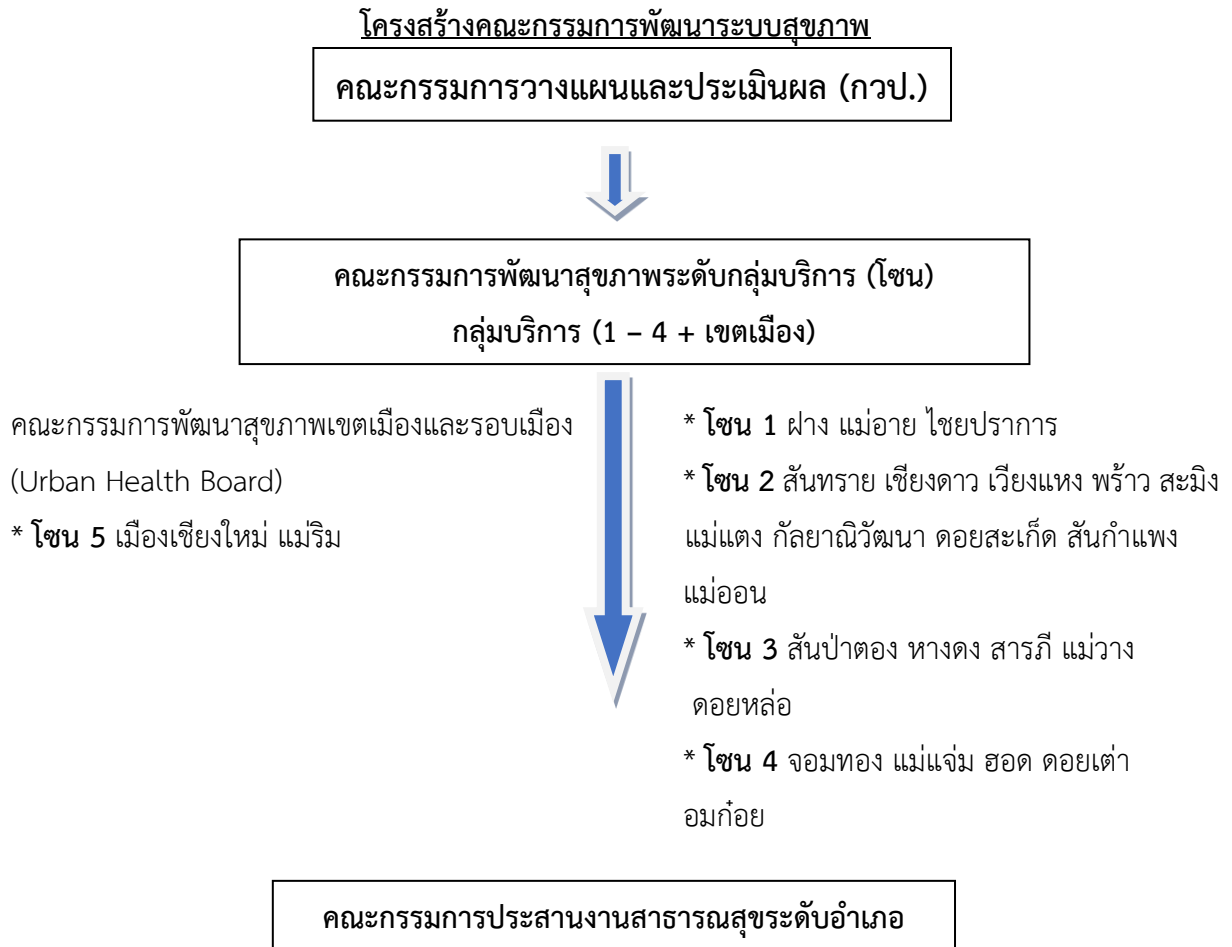
“ MOPH ”

Mastery	เป็นนายตัวเอง
Originality	สร้างสรรค์สิ่งใหม่
People Centered Approach	ใส่ใจประชาชน
Humility	ถ่อมตนอ่อนน้อม

พันธกิจ - ประเด็นยุทธศาสตร์

พันธกิจ	ประเด็นยุทธศาสตร์
1. ส่งเสริม ป้องกัน ควบคุมโรคภัยสุขภาพ และคุ้มครองผู้บริโภคด้านสุขภาพ	1. สร้างเสริมสุขภาพ เฝ้าระวัง ป้องกันและควบคุมโรค ให้มีประสิทธิภาพ
	2. ปรับเปลี่ยนพฤติกรรมของประชาชนที่เป็นภัยต่อสุขภาพ
	3. พัฒนาระบบคุ้มครองผู้บริโภคเพื่อให้ประชาชนได้รับบริการและใช้ผลิตภัณฑ์สุขภาพที่มีคุณภาพ
	4. มีระบบการจัดการด้านสิ่งแวดล้อมและกิจการที่เป็นอันตรายต่อสุขภาพได้อย่างมีประสิทธิภาพ
	5. ส่งเสริมภาคีเครือข่ายให้มีส่วนร่วมและมีความเข้มแข็ง
2. พัฒนาระบบบริการสุขภาพให้มีคุณภาพ ประสิทธิภาพและเป็นธรรม	1. พัฒนาคุณภาพและเพิ่มศักยภาพระบบบริการสุขภาพทุกระดับ
	2. เพิ่มการเข้าถึงบริการ/ลดความแออัดและจัดระบบบริการในเครือข่ายแบบไร้รอยต่อ
3. ส่งเสริมการมีส่วนร่วมทุกภาคส่วนในการดูแลและจัดการระบบสุขภาพ	1. จัดการความน่าเชื่อถือและความถูกต้องของข้อมูล
	2. พัฒนาประสิทธิภาพการบริหารจัดการด้านการเงินการคลัง ระดับจังหวัดและหน่วยบริการ
	3. ดำรงคุณธรรมและความโปร่งใสในการปฏิบัติงาน
4. พัฒนาระบบบริหารจัดการ ที่มุ่งเน้นผลสัมฤทธิ์	1. พัฒนาบุคลากรให้มีสมรรถนะ เหมาะสมในการปฏิบัติราชการ และมีความผูกพันในการทำงาน

3. โครงสร้างการบริหารสาธารณสุขจังหวัดเชียงใหม่



ข้อมูลทรัพยากรสาธารณสุข

4.1 สถานบริการสาธารณสุข ประกอบด้วย

4.1.1 สถานบริการประเภทที่มีเตียงรับผู้ป่วยไว้ค้างคืนทั้งหมด จำนวน 48 แห่ง

เป็นประเภทบริการทั่วไป จำนวน 40 แห่ง ประเภทบริการเฉพาะโรค จำนวน 8 แห่ง แยกเป็น

1) สังกัดสำนักงานปลัดกระทรวงสาธารณสุข จำนวน 24 แห่ง

- โรงพยาบาลศูนย์	700	เตียง	1	แห่ง
- โรงพยาบาลทั่วไป ขนาด	210	เตียง	2	แห่ง
- โรงพยาบาลทั่วไป ขนาด	200	เตียง	1	แห่ง
- โรงพยาบาลชุมชน ขนาด	130	เตียง	1	แห่ง
- โรงพยาบาลชุมชน ขนาด	90	เตียง	1	แห่ง
- โรงพยาบาลชุมชน ขนาด	60	เตียง	8	แห่ง
- โรงพยาบาลชุมชน ขนาด	30	เตียง	9	แห่ง
- โรงพยาบาลชุมชน ขนาด	10	เตียง	2	แห่ง

2) นอกสังกัดสำนักงานปลัดกระทรวงสาธารณสุข 5 แห่ง (999 เตียง)

3) สังกัดกระทรวงอื่นๆ 4 แห่ง (1,132 เตียง)

4) เอกชน 15 แห่ง (1,669 เตียง)

4.1.2 สถานบริการประเภทไม่มีเตียงรับผู้ป่วยไว้ค้าง แยกประเภท ดังนี้

- 1) โรงพยาบาลส่งเสริมสุขภาพตำบล 269 แห่ง
 2) โรงพยาบาลส่งเสริมสุขภาพตำบล (ถ่ายโอนให้อปท.) 69 แห่ง

ที่มา : รายงานทรัพยากรสาธารณสุข สำนักงานสาธารณสุขจังหวัดเชียงใหม่ ข้อมูล ณ เดือนมิถุนายน 2566

ตารางที่ 6 : โรงพยาบาลในสังกัดสำนักงานสาธารณสุขจังหวัดเชียงใหม่ แยกตามระดับการให้บริการ ปี 2566

ลำดับ	ชื่อโรงพยาบาล	ระดับ	ประเภท	จำนวนเตียง
1	รพ.นครพิงค์	A	รพศ.	700
2	รพ.ฝาง	M1	รพท	210
3	รพ.จอมทอง			243
4	รพ.สันทราย			232
5	รพ.สันป่าตอง	M2	รพช.	192
6	รพ.หางดง			94
7	รพ.เชียงดาว	F1		60
8	รพ.ดอยสะเก็ด	F2		60
9	รพ.แม่เมาะ	F2		60
10	รพ.พร้าว	F2		60
11	รพ.ฮอด	F2		81
12	รพ.แม่แตง	F2		68
13	รพ.เทพรัตน์ฯ	F2		60
14	รพ.สันกำแพง	F2		52
15	รพ.สารภี	F2		60
16	รพ.อมก๋อย	F2		30
17	รพ.ไชยปราการ	F2		45
18	รพ. ดอยเต่า	F2		37
19	รพ.แม่วาง	F2		40
20	รพ.แม่อน	F2		31
21	รพ.ดอยหล่อ	F2		40
22	รพ.สะเมิง	F2		30
23	รพ.เวียงแหง	F2		36
24	รพ.วัดจันทร์ฯ	F3		10
25	รพ.แม่ตื่น			10

4.2 สถานประกอบการด้านสถานพยาบาลด้านยาและด้านอาหาร

ตารางที่ 7 : แสดงจำนวนสถานประกอบการด้านบริการและผลิตภัณฑ์สุขภาพจังหวัดเชียงใหม่

อำเภอ	อาหาร	ยา	ยส. 3	ยส. 2	วจ. 3,4	วจ. 2,3,4	สถานพยาบาล	สปา/นวด	รวม
เมือง	454	386	12	8	16	57	554	624	2,111
จอมทอง	41	13	2	1	0	4	23	3	87
แม่แจ่ม	9	4	0	1	0	0	14	0	28
เชียงดาว	32	11	0	1	0	1	16	4	65
ดอยสะเก็ด	142	21	0	1	1	1	19	9	194
แม่แตง	57	15	1	1	1	3	20	4	102
แม่ริม	118	32	1	3	1	3	34	21	213
สะเมิง	22	2	0	1	0	0	2	0	27
ฝาง	88	24	0	1	1	5	41	5	165
แม่สาย	25	5	1	1	1	0	12	0	45
พร้าว	27	8	0	1	1	0	8	5	50
สันป่าตอง	92	20	0	1	0	8	20	3	144
สันกำแพง	129	49	0	1	1	4	36	16	236
สันทราย	287	62	0	1	2	1	80	32	465
หางดง	145	49	1	1	0	4	45	31	276
ฮอด	17	6	1	1	1	3	10	0	39
ดอยเต่า	8	4	0	1	0	0	7	0	20
อมก๋อย	18	1	0	1	0	0	8	0	28
สารภี	162	34	0	1	1	4	30	13	245
เวียงแหง	12	2	0	0	0	0	2	0	16
ไชยปราการ	20	11	0	1	0	1	10	2	45
แม่วาง	34	5	0	1	0	0	3	0	43
แม่อน	24	5	0	0	0	0	1	5	35
ดอยหล่อ	28	5	0	1	0	0	6	2	42
กัลยาฯ	4	0	0	1	0	0	1	0	6
รวม	1,995	774	19	32	27	99	1,002	779	4,727

หมายเหตุ : - ยส.2 หมายถึง ใบอนุญาตขายยาเสพติดในประเภท 2

- ยส.3 หมายถึง ใบอนุญาตขายยาเสพติดในประเภท 3

- วจ.3,4 หมายถึง ใบอนุญาตขายวัตถุออกฤทธิ์ต่อจิตและประสาทในประเภท 3 และ 4

- วจ.2,3,4 หมายถึง ใบอนุญาตครอบครองวัตถุออกฤทธิ์ต่อจิตและประสาทในประเภท 2, 3 และ 4

ที่มา : กลุ่มงานคุ้มครองผู้บริโภคและเภสัชสาธารณสุข สำนักงานสาธารณสุขจังหวัดเชียงใหม่

(ข้อมูล ณ วันที่ 1 ตุลาคม 2563)

สถานประกอบการด้านสุขภาพในจังหวัดเชียงใหม่ รวมทั้งสิ้น จำนวน 4,727 แห่ง ประกอบด้วย

- 2.1 สถานประกอบการด้านอาหาร จำนวน 1,995 แห่ง (42.20%)
 2.2 สถานประกอบการด้านยา จำนวน 774 แห่ง (16.37%)
 2.3 สถานประกอบการด้านวัตถุเสพติด จำนวน 177 แห่ง (3.74%)

โดยวัตถุเสพติดนี้สามารถแบ่งได้เป็น

- 2.3.1 ใบอนุญาตขายยาเสพติดในประเภท 2 จำนวน 32 แห่ง
 2.3.2 ใบอนุญาตขายยาเสพติดในประเภท 3 จำนวน 19 แห่ง
 2.3.3 ใบอนุญาตขายวัตถุออกฤทธิ์ต่อจิตและประสาทในประเภท 3 และ 4 จำนวน 27 แห่ง
 2.3.4 ใบอนุญาตครอบครองวัตถุออกฤทธิ์ต่อจิตและประสาทในประเภท 2, 3 และ 4 จำนวน 99 แห่ง
 2.4 สถานพยาบาลเอกชน จำนวน 1,002 แห่ง (21.20%)
 2.5 สปา/นวด จำนวน 779 แห่ง (16.48%)

4.3 บุคลากรสาธารณสุข

ตารางที่ 8 : จำนวนบุคลากรในสังกัดสำนักงานสาธารณสุข จังหวัดเชียงใหม่

บุคลากรในโรงพยาบาล (ตำแหน่ง)	จำนวน
จพ.เภสัชกรรม	63
จพ.รังสีการแพทย์	2
จพ.วิทยาศาสตร์การแพทย์	8
จพ.วิทยาศาสตร์การแพทย์ (พยาธิ/เซลล์)	1
จพ.สาธารณสุข	2
ช่างกายอุปกรณ์	2
ช่างทันตกรรม	0
ช่างภาพการแพทย์	0
ทันตแพทย์	61
นวก./จพ.ทันตสาธารณสุข	12
นวก./จพ.สาธารณสุข (เวชกิจฉุกเฉิน)	52
นวก./จพ.โสตทัศนศึกษา	10
นวก.สธ./จพ.เวชสถิติ	17
นวก.สาธารณสุข	73
นักกายภาพบำบัด	40
นักกายอุปกรณ์	0
นักกิจกรรมบำบัด	11
นักจิตวิทยา/นักจิตวิทยาคลินิก	9
นักเทคนิคการแพทย์	58

บุคลากรในโรงพยาบาล (ตำแหน่ง)	จำนวน
นักเทคโนโลยีหัวใจและทรวงอก	6
นักนิติวิทยาศาสตร์	0
นักฟิสิกส์การแพทย์	1
นักโภชนาการ/กำหนดอาหาร/โภชนาการ	11
นักรังสีการแพทย์	27
นักวิทยาศาสตร์การแพทย์	5
นักวิทยาศาสตร์การแพทย์ (พยาธิ/เซลล์)	3
นักเวชศาสตร์การสื่อสารความหมาย	1
นักสังคมสงเคราะห์	3
นายแพทย์	376
พยาบาลวิชาชีพ	1,558
แพทย์แผนไทย/จพ.สส.(อายุเวท)	35
เภสัชกร	97
รวมทั้งหมด	2,544

บุคลากรในสำนักงานสาธารณสุขอำเภอ (ตำแหน่ง)	จำนวน
เจ้าพนักงานธุรการ	6
เจ้าพนักงานสาธารณสุข	23
นวก.+จพ.การเงินและบัญชี	3
นักวิชาการคอมพิวเตอร์	1
นักวิชาการสาธารณสุข	86
พยาบาลวิชาชีพ	16
สนับสนุน	14
รวมทั้งหมด	149

บุคลากรในโรงพยาบาลส่งเสริมสุขภาพตำบล (ตำแหน่ง)	จำนวน
เจ้าพนักงานสาธารณสุข	194
นวก.+จพ.ทันตสาธารณสุข	108
นักวิชาการสาธารณสุข	363
พยาบาลวิชาชีพ	419
แพทย์แผนไทย	29
สนับสนุน	537
แพทย์แผนไทย	29
สนับสนุน	537
รวมทั้งสิ้น	2,216

ที่มา : Chiangmaihealth.go.th (ข้อมูล ณ เดือนกันยายน 2565)

5. จำนวนประชากรจำแนกตามสิทธิหลักประกันสุขภาพ

ตารางที่ 9 : จำนวนประชากรตามสิทธิต่างๆ ปี 2565

สิทธิ	จำนวน	อัตรา
ข้าราชการ / รัฐวิสาหกิจ	147,886	7.29
ประกันสังคม	501,053	24.70
UC ทั้งหมด	1,199,522	59.14
ต่างด้าว	31,427	1.55
บุคคลผู้มีปัญหาสถานะและสิทธิ	126,694	6.25
อื่นๆ	21,580	1.06
รวมทั้งสิ้น	2,028,162	100.00

ที่มา : CM_POP 15 มิถุนายน 2565

6. สถานะสุขภาพและปัญหาสุขภาพของคนเชียงใหม่

ดัชนีชี้วัดสถานะสุขภาพทั่วไป

6.1 อายุคาดเฉลี่ยเมื่อแรกเกิดของคนไทย

พ.ศ. 2565 ประชากรของจังหวัดเชียงใหม่ มีอายุคาดเฉลี่ยเมื่อแรกเกิด โดยผู้ชายมีอายุคาดเฉลี่ยเมื่อแรกเกิดเป็น 78.9 ปี ผู้หญิงเป็น 86.8 ปี ผู้หญิงมีอายุคาดเฉลี่ยเมื่อแรกเกิดมากกว่าผู้ชาย 7.9 ปี ซึ่งใกล้เคียงกับอายุคาดเฉลี่ยเมื่อแรกเกิดค่าเฉลี่ยของประเทศ (ตารางที่ 10)

ตารางที่ 10 : อายุคาดเฉลี่ยเมื่อแรกเกิดของคนเชียงใหม่เมื่อแรกเกิด (Life Expectancy at Birth) พ.ศ. 2565
เปรียบเทียบค่าเฉลี่ยของประเทศ

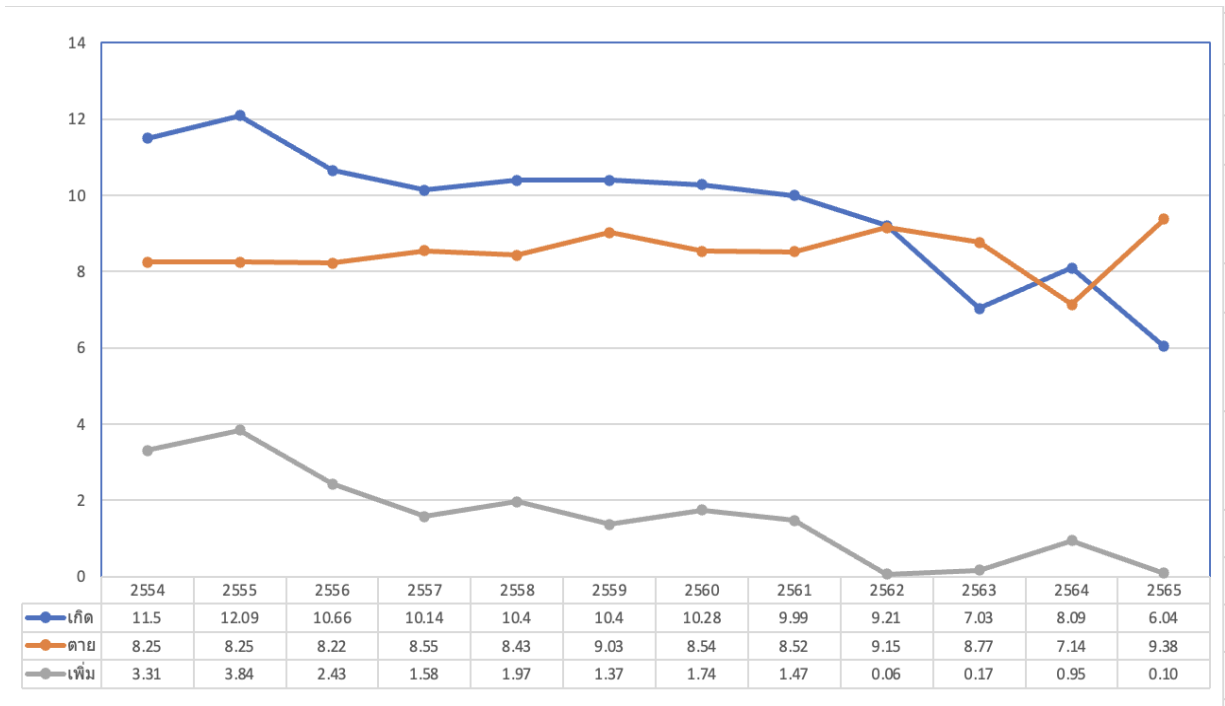
จังหวัด	ชาย	หญิง	หญิง - ชาย
ประเทศ	73.6	80.7	7.1
เชียงใหม่	78.9	86.8	7.9

ที่มา: สถิติประชากรทางการทะเบียนราษฎร (dopa.go.th)

6.2 อัตราเกิด อัตราตายและอัตราการเพิ่มตามธรรมชาติ

เมื่อวิเคราะห์ข้อมูลการเกิดและการตายที่ได้จากกองยุทธศาสตร์และแผนงาน กระทรวงสาธารณสุข ปี พ.ศ. 2554 - 2565 พบว่า อัตราเกิดของจังหวัดเชียงใหม่ มีแนวโน้มเพิ่มขึ้นในช่วงปี พ.ศ. 2554 - 2555 จาก 11.15 เป็น 12.09 ต่อประชากรพันคน และมีแนวโน้มลดลง ตั้งแต่ปี พ.ศ. 2556 - 2563 จาก 10.66 เป็น 7.03 ต่อประชากรพันคน แต่ปี พ.ศ. 2564 เพิ่มขึ้นเป็น 8.11 และลดลงในปี 2565 เป็น 6.04 ต่อประชากรพันคน สำหรับอัตราตาย พบว่า ช่วงปี พ.ศ. 2554 - 2562 มีแนวโน้มเพิ่มขึ้น จาก 8.25 เป็น 9.15 ต่อประชากรพันคน แต่ในปี พ.ศ. 2563 - 2564 มีแนวโน้มลดลงจาก 8.77 เป็น 7.16 และเพิ่มขึ้นในปี 2565 เป็น 9.38 ต่อประชากรพันคน จากผลต่างของอัตราเกิดและอัตราตายทำให้ทราบอัตราการเพิ่มตามธรรมชาติ มีแนวโน้มลดลง ในช่วงปี 2554 - 2562 จาก 3.31 เป็น 0.06 ต่อประชากรพันคน และมีแนวโน้มเพิ่มขึ้น ในช่วงปี พ.ศ. 2563-2564 จาก 0.17 เป็น 0.59 ต่อประชากรพันคน และในปี 2565 ลดลงเป็น 0.10 ต่อประชากรพันคน

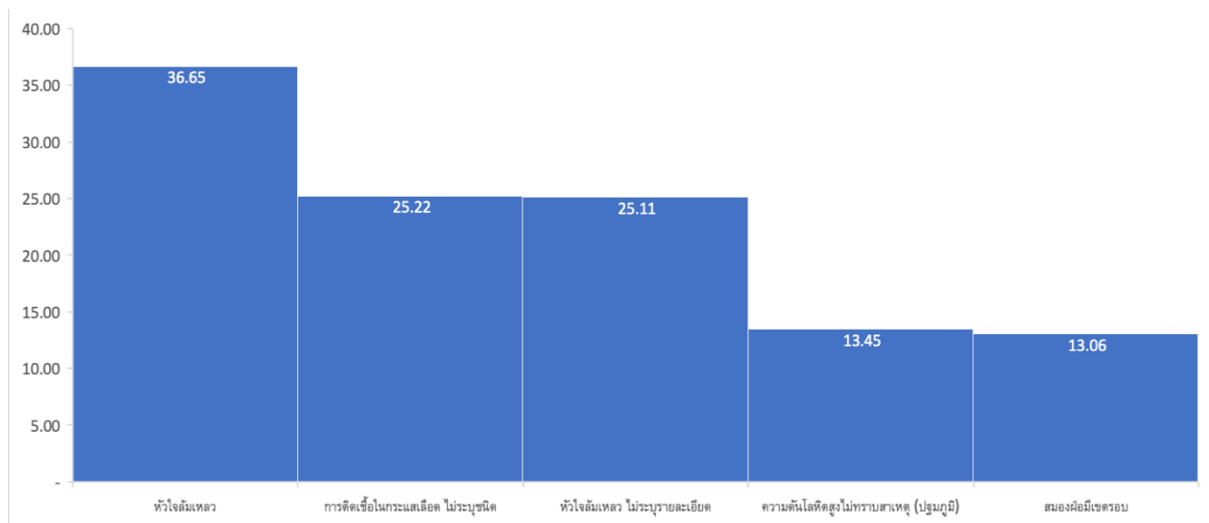
ภาพที่ 2 : อัตราเกิด อัตราตายและอัตราเพิ่มตามธรรมชาติ ต่อประชากร 1,000 คน จังหวัดเชียงใหม่ (2554 – 2565)



6.3 สาเหตุการตาย

เมื่อพิจารณาโรคที่เป็นสาเหตุการตายที่สำคัญของประชากรจังหวัดเชียงใหม่ ปี 2565 พบว่า โรคที่เป็นสาเหตุการตายสูงสุด คือ หัวใจล้มเหลว 67.70 ต่อประชากรพันคน รองลงไป คือ การติดเชื้อในกระแสเลือด สมองเสื่อม/ฟ้อ ความดันโลหิตสูง และมะเร็งปอด/ตับ 23.26, 27.57, 13.28 และ 15.92 ต่อประชากรพันคน ตามลำดับ (ภาพที่ 3)

ภาพที่ 3 : แสดงอัตราสาเหตุการตายต่อประชากร 100,000 คน ของจังหวัดเชียงใหม่ ปี 2565



ที่มา : HDC สำนักงานสาธารณสุขจังหวัดเชียงใหม่

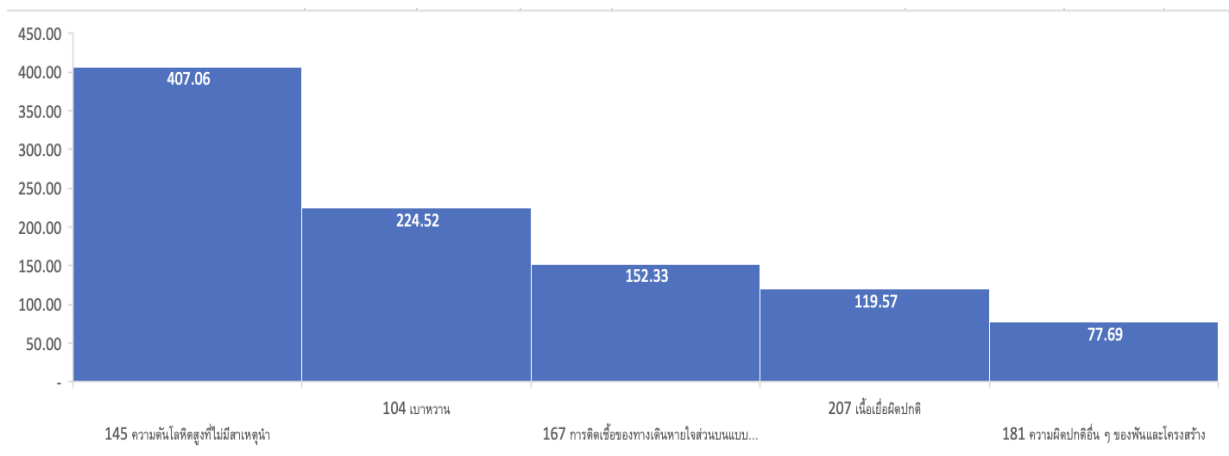
6.4 สาเหตุการป่วย

ข้อมูลการเจ็บป่วยเป็นข้อมูลที่ได้จากระบบรายงาน 43 แฟ้มมาตรฐานของสถานบริการสาธารณสุขทุกระดับในจังหวัดเชียงใหม่ โดยจำแนกเป็น

1) ผู้ป่วยนอก

อัตราการป่วยของผู้ป่วยนอก จำแนกตามกลุ่มโรค 5 ลำดับแรก พบว่า ในปี พ.ศ. 2565 กลุ่มโรคที่มีอัตราการป่วยสูงสุด คือ โรคความดันโลหิตสูงที่ไม่มีสาเหตุ นำเท่ากับ 407.06 รองลงมา ได้แก่ เบาหวาน 224.52 การติดเชื้อของทางเดินหายใจส่วนบน 152.33 เนื้อเยื่อผิดปกติ 119.57 และ ความผิดปกติอื่นๆ ของฟันและโครงสร้าง 77.69 ต่อประชากรหนึ่งพันคนตามลำดับ (ภาพที่ 4)

ภาพที่ 4 : อัตราการป่วยของผู้ป่วยนอกต่อประชากร 1,000 คน จำแนกตามกลุ่มโรค 5 ลำดับแรก ปีงบประมาณ 2565



ตารางที่ 11 : อัตราป่วยผู้ป่วยนอก 5 อันดับ ปีงบประมาณ พ.ศ. 2565

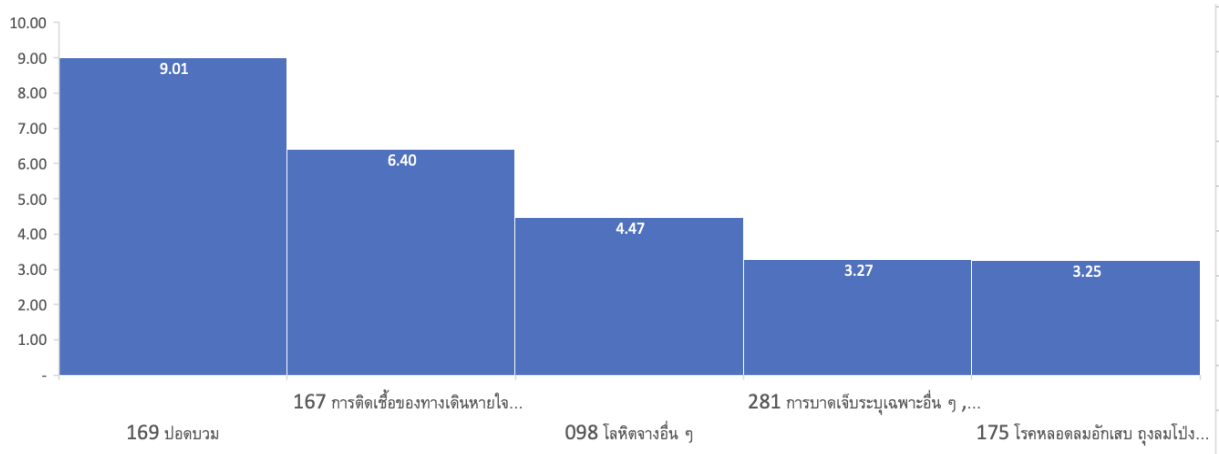
กลุ่มโรค	จำนวน	อัตราต่อพัน
145 ความดันโลหิตสูงที่ไม่มีสาเหตุ	728,379	407.06
104 เบาหวาน	401,750	224.52
167 การติดเชื้อของทางเดินหายใจส่วนบนแบบเฉียบพลันอื่นๆ	272,584	152.33
207 เนื้อเยื่อผิดปกติ	213,957	119.57
181 ความผิดปกติอื่นๆ ของฟันและโครงสร้าง	139,017	77.69

ที่มา : HDC สำนักงานสาธารณสุขจังหวัดเชียงใหม่

2) ผู้ป่วยใน

ในปี พ.ศ. 2565 พบว่า อัตราการป่วยของผู้ป่วยในที่พบมากที่สุด คือ ปอดบวม 9.01 รองลงมา ได้แก่ การติดเชื้อทางเดินหายใจ 6.40 โลหิตจาง 4.47 การบาดเจ็บระบุเฉพาะอื่นๆ 3.27 และโรคหลอดเลือดอักเสบ ถุงลมโป่งพองและปอดอุดกั้นเรื้อรัง 3.25 ต่อประชากรหนึ่งพันคน ตามลำดับ (ภาพที่ 5)

ภาพที่ 5 : อัตราการป่วยของผู้ป่วยในต่อประชากร 1,000 คนจำแนกตามกลุ่มโรค 5 ลำดับแรก ปีงบประมาณ 2565



ตารางที่ 12 : อัตราป่วยผู้ป่วยใน 5 อันดับ ปีงบประมาณ 2565

กลุ่มโรค	จำนวน	อัตราต่อพัน
169 ปอดบวม	16,114	9.01
167 การติดเชื้อของทางเดินหายใจส่วนบนแบบเฉียบพลันอื่น ๆ	11,447	6.40
098 โลหิตจางอื่น ๆ	8,003	4.47
281 การบาดเจ็บระบุเฉพาะอื่นๆ, ไม่ระบุเฉพาะและหลายบริเวณในร่างกาย	5,856	3.27
175 โรคหลอดเลือดอักเสบ ถุงลมโป่งพองและปอดชนิดอุดกั้นแบบเรื้อรังอื่น	5,808	3.25

ที่มา : HDC สำนักงานสาธารณสุขจังหวัดเชียงใหม่